

METZ

10-26 MAI 24

+ NOMADES

PASSAGES

TRANSFESTIVAL
INTERNATIONAL PERFORMING ARTS

ARCHIPELAGO

SPECTACLES / INSTALLATIONS

ATELIERS / VIE AU QG

RENCONTRES / CONCERTS

Passages Transfestival

Direction artistique et générale : Benoît Bradel

Équipe : Louise Beauchêne, Juliette Cassez, Mégane Corbeau, Rébiha Djafar, Valérie Guelton, Bertrand Krill, Thibault Leblanc, Angèle Néolas, Joanie Rancier, Raphael Rodrigues Nascimento

Avec la collaboration de

Giovanni Di Legami, Loïc Depierreux, Nathalie Gasser, Régis Lezer, Vincent Menu, Nicolas Mercier, Philippe Petitgenet, Ian de Toffoli, Lilia Zanetti, Franck Ziliotto

Avec le précieux renfort de

Yuna Billon Fourel, Antonin Collard, Océane Cottard, Hadrien Diaz, Clémentine Engrand, Mathilde Gremy Laurensen, Juliette Louis, Lucile Tricard, Shulin Xia

Ainsi que des nombreux intermittent.e.s présent.e.s tout au long du festival

Marie Dominique Belhadj, Nathalie Bemer, Cédric Busquant, Olivia Castaldo, Bastien Champenois, Christophe Clerc, Christophe Constantain, Thibault Cruypenninck, Aline Diemert, Jeanne Dreyer, Yann Farineau, Victor Ferroud, Mathias Ferry, Arnaud Ferveur, Fabien Fourreau, Maelys Gagnier, Cédric Genestier, Barbara Godfrin, Philippe Hariga, Laurent Hermann, Bertrand Mantovani, Stéphane Marck, Carmen Maree, Yann Maurer, Jérôme Moulin, Jean-Christophe Nauroy, Sophie Ooms, Dimitri Oukkal, Benoît Peltre, François Picard, Yolene Richard, Perceval Sanchez, Julien Schwaller, Céline Targa, Noémie Viscera

Bureau de l'association

Président : Francis Kochert
Aline Brunwasser, Michèle Paradon,
Gérard Pertué, Alexandre Vitale

Centre culturel suisse

Direction artistique et générale : Jean-Marc Diébold
Équipe : Emilie Audibert, Tristan Barani, Lola Besrest, Emmanuelle Brom, Valentin Duciel, Laetitia Favret, Claire Hoffmann, Margaux Illescas, Dominique Martin, Bastien Perralta

Merci à toutes les équipes artistiques, techniques, administratives, associatives, aux membres du conseil d'administration, bénévoles, ami.es, élu.es, directrices et directeurs, spectatrices et spectateurs, pour leur précieux et indispensable engagement à nos côtés tout au long de l'année et à tous nos financeurs et partenaires pour leur confiance et leur soutien particulier qui permet d'assurer cette édition spécialement contrainte dans les meilleures conditions...

Et notamment à Florence Alibert, Joseph André, Geoliane Arab, Philippe Brunella, Anne-Marie Carlier, Géraldine Celli, Julia Dehais, Dimitri Fayette, Paul-Émile Fourny, Anne Horvath, Mahjouba Galfout, Fanny Gonella, Giovanni Grussu, Pierre-Louis Guerard, Martha Kaiser & Marion Touze, Anne Legill & Tom Leick, Carole Lorang, Lee Fou Messica, Régine Palucci, Jean de Pange, Chiara Parisi, Erika Parisse, Patrick Perrin, Jacques Perrin, Sophie Potelou, Nicolas Stroesser, Alexia Tirelli, Alexandra Tobelaïm, Laurent Thurnherr, Nicolas Zitoli...

Ainsi qu'à Fabien André, Fabienne Aulagnier, Éléonore Bailly, Vincent Baudriller, Olivier Bourreau, Martine Chalverat, Charlotte Clary, Dries Douibi, Barbara Ghiondo & Nataly Sugnaux, Ahmed El Attar, Hanane Hajj Ali, Yannick Fouassier, Régis Huvelin, Béatrice Joinet, Frédérique Latu, Bruno Lobbé, Aurélie Martin, Michaël Monney, Yves Pagès, Jonas Parson, Susanne Schneider, Anne Sauvage, Fabrice Schmitt, Joëlle Smadja, Yvan Soyouz, Quito Tembe, Jonathan Thonon, Colette de Turville, Claire Verlet, Alina Yanikeeva, Laurence Wagner, Esther Welger-Barboza...

Arab Art Focus, Belluard Bollwerk - Fribourg, D-Caf-Le Caire, Génération A - Paris, Festival de la Cité - Lausanne, Festival Kinani - Maputo, Kunstenfestivaldesarts - Bruxelles, Les Francophonies-Limoges, Le Grütli - Genève, Le Palc - Châlon-sur-Saône, Pôle Sud - Strasbourg, L'Aire Libre - Rennes, L'échangeur, CDCN Château-Thierry, Les Rencontres à l'échelle - Marseille, Les Rencontres internationales de Seine-Saint-Denis, The Place - Londres, Théâtre Vidy - Lausanne, Festival de Santarcangelo

GO FOR ARCHIPELAGO !

TRANSDISCIPLINAIRE,
TRANSCULTUREL,
TRANSCONTINENTAL,
TRANSGÉNÉRATIONNEL !

Déjà 4 ans que Passages est devenu résolument Passages Transfestival et revient tous les ans au printemps !
Déjà 4 ans que ces 4 mots résonnent haut et fort à Metz, en Moselle, à travers le Grand Est et aux 4 coins de l'Europe, avec chaque année une thématique où géo-poétique et géo-politique se mêlent librement. En mai 24 voici *Archipelago*, une édition insulaire et de toutes les manières les plus extraordinaires, avec le soutien exceptionnel du Centre culturel suisse On tour à Metz.

L'insularité est-elle une spécificité, une fatalité ou tout simplement constitutive de notre identité ? Sommes-nous plutôt îl.es ou Archipel.les ?
Telles sont les questions universelles qui traversent le Transfestival cette année en toute liberté. Petits pays, îles, archipels, enclaves, bandes, camps, langues, on tire le fil, on construit des radeaux, des ponts, on relie et on explore ces îlots de résistance, ces concentrés d'où l'on s'échappe et où l'on revient possiblement se ressourcer. L'insularité vue du ciel comme une mosaïque où ces îles, qu'elles soient désertes, paradisiaques, flottantes ou mystérieuses, entourées d'eaux, de sable, de murs ou de cailloux ont des frontières aussi mouvantes qu'émouvantes.

Ce premier épisode insulaire, joue avec les îles au féminin comme au masculin et déjoue les cartes marines et terrestres, investit et plonge à la découverte de trésors insubmersibles pour faire apparaître sous un autre jour de nouveaux territoires. L'outre-mer se glisse en force et en finesse, de Mayotte à la Réunion jusqu'à la Guadeloupe et la Martinique avec des artistes qui transfigurent les codes créoles. D'autres sont venues de Cuba ou du Sri Lanka, certaines traversent Tahiti, la Sicile ou le Japon et revisitent au passage les traditions pour les éclairer d'un nouveau souffle.

La Suisse, notre invité toute spéciale qui se révèle comme une île à part au centre de l'Europe plus cosmopolite que jamais et nous surprend par ses artistes venu.e.s des cinq continents. Nous accueillerons également 6 projets portés par 6 femmes installées dans la région Grand Est et qui ont développé un travail d'envergure internationale. Nous serons ainsi reliés et connectés de mille manières du Cap-Vert à l'Écosse, de l'Australie à Haïti en passant par la Sardaigne et Madère, la Kabylie et la Wallonie, de l'île du Mozambique au Brésil et jusqu'au Luxembourg et la Lituanie en traversant inmanquablement Gaza.

Au-delà de l'insularité, c'est dans une forme olympique et même paralympique que nous vous attendons pour « garder la flamme » ensemble. Au-delà des spectacles, nous vous convions dans notre QG convivial avec des installations florissantes, des ateliers participatifs, des rencontres foisonnantes et autres délices insulaires. Let's go for Archipelago !

Benoît Bradel
Directeur artistique et général
et toute l'équipe de Passages Transfestival





**OUVERTURE
OFFICIELLE
DE L'ÉDITION 24
Ven 10 — 18h
RDV POINTE FABERT
METZ**



© DR

URE OPENING

OUVERTURE OPENING

OUVERTURE OPENING

OUVERTURE OPENING

LA BIBLIOTHÈQUE SONORE DES FEMMES

Installation tout public
Accès libre

En partenariat avec
le CCS On tour

Conception
Julie Gilbert

Installation et technique
Philippe Maeder

Production : Le bureau des écritures
Soutiens : Maison Rousseau Littérature, BPEV – Bureau de promotion de l'égalité et de la prévention des violences, République et Canton de Genève, Ville de Genève, Fondation Jan Michalski pour l'écriture et la littérature, Centre Culturel Suisse, Paris, Le POCHE/GE, Théâtre 140 Bruxelles, Sélection suisse en Avignon, Pro Helvetia

**CENTRE ↗
CULTUREL
SUISSE ↘
ON TOUR**

JULIE GILBERT
[SUISSE]

Décrochez les téléphones disséminés par Julie Gilbert à travers la ville et écoutez les textes d'une quarantaine d'autrices !

Julie Gilbert et des autrices contemporaines font revivre les mots d'une quarantaine de femmes écrivaines du passé, inconnues ou oubliées de nos bibliothèques. Pour les faire connaître ou reconnaître, Julie Gilbert a créé cette bibliothèque personnelle, subjective et mouvante où l'auditeur.ice, se laisse embarquer dans les parcours, luttes de ces écrivaines, par téléphone, comme un appel de l'au-delà... L'objectif : donner envie à l'auditeur.ice, de découvrir ces femmes de lettres et surtout de les lire !

Pick up the phones scattered around the city and listen to the texts of some forty female authors!

Du 10 au 26 mai
Metz

QG du Transfestival - Arsenal
QG du Transfestival - librairie
Librairie Autour du Monde
M-Tiss, café littéraire
Bar Le Piaf
Librairie La Cour des grands
L'Agora
Médiathèque Verlaine (Pontiffroy)
Médiathèque du Sablon



OUVERTURE de l'édition !

Ven 10 mai 18h accès libre
Rdv dans le Quartier des îles sur
la pointe du jardin Fabert, à deux
pas de l'Opéra-Théâtre à Metz

INEDIT Création
d'un nouveau téléphone

OCTAVIA E. BUTLER
PAR REBECCA CHAILLON

Pour le Transfestival, La Bibliothèque sonore des femmes s'enrichit d'une nouvelle création avec le texte de la metteuse en scène, autrice, performeuse d'origine antillaise Rébecca Chaillon autour de l'autrice américaine de SF Octavia E. Butler, préceuseure de l'afrofuturisme et figure inspiratrice des Afrocyberféminismes.



OUVERTURE OPENING

OUVERTURE OPENING

OUVERTURE OPENING

OUVERTURE O

GISELLE...

Ven 10 – 20h
Opéra-Théâtre

Durée 1h50
Dès 14 ans
15 à 35€

En partenariat avec
le CCS On tour
et l'Opéra-Théâtre

Concept, texte
et mise en scène

François Gremaud

Avec

Samantha van Wissen

Musique

Luca Antignani

Musiciennes interprètes

Léa Al-Saghir

Tjasha Gafner

Hélène Macherel

Sara Zazo Romero

Chorégraphie

Samantha van Wissen

Création lumières

Stéphane Gattoni

Assistante

Wanda Bernasconi

Son

Bart Aga

Production 2b company

Production déléguée de la tournée
francilienne Festival d'Automne
à Paris

Coproduction Théâtre Vidy-
Lausanne ; Théâtre Saint-Gervais
(Genève) ; Bonlieu scène nationale
Annecy ; Malraux, scène nationale
Chambéry Savoie dans le cadre
du projet PEPS – Plateforme
Européenne de Production
Scénique

Corealisation Théâtre de la Ville-
Paris ; Festival d'Automne à Paris

FRANÇOIS GREMAUD & SAMANTHA VAN WISSEN
[SUISSE / PAYS-BAS]

François Gremaud signe le deuxième volet d'une trilogie consacrée aux figures féminines tragiques des arts vivants classiques. *Giselle...*, est un petit bijou théâtral, chorégraphique et musical porté par la danseuse néerlandaise Samantha van Wissen.

Danseuse iconique d'Anne Teresa De Keersmaecker, Samantha van Wissen entre en scène accompagnée de quatre jeunes instrumentistes pour présenter *Giselle*, l'un des premiers et des plus célèbres ballets romantiques. En racontant *Giselle...*, Samantha van Wissen partage l'art auquel elle a consacré sa vie. Par le mouvement et les mots et avec la complicité d'un quatuor original emmené par le compositeur Luca Antignani, elle fait revivre au présent le ballet ancien et magistral.

Se renoue alors les liens entre le passé, le présent et l'imaginaire. François Gremaud rebat le jeu et, à travers les points de suspension, fait poindre la joie.

Avec le soutien de la Fondation suisse pour la culture Pro Helvetia
Avec le soutien de Programme PEPS de coopération territoriale européenne INTERREG V, la Ville de Lausanne et le Canton de Vaud, Loterie Romande, Ernst Göhner Stiftung, Fondation Leenaards, Pour-cent culturel Migros Vaud, Fondation Suisse des Artistes Interprètes

François Gremaud has written the second part of a trilogy devoted to tragic female figures in the classical performing arts. *Giselle...* is a theatrical, choreographic and musical gem performed by Dutch dancer Samantha van Wissen.

CENTRE ↗
CULTUREL
SUISSE ↘
ON TOUR

PARCOURS COLLINE SAINTE-CROIX / METZ



© Sergio Diz

IMPACT D'UNE COURSE

Sam 11 – 18h

Espace public

Colline Ste-Croix

RDV au Musée de La Cour d'Or

Durée 1h
Tout public
Accès libre

En partenariat avec
le CCS On tour
Co-accueil avec le Musée
de La Cour d'Or
Dans le cadre du
programme
« Gardez la flamme ! »
avec Olympiade
Culturelle - Paris 2024 /
DRAC Grand Est

Une création de et avec
Cedric Blaser
Benjamin Becasse
Pannier
Constant Dourville
Lili Parson
Clara Prezzavento
Maxime Steffan
Léon Volet
en alternance avec
Luana Volet
Liam Lelarge
Amélie Berhault
Regard extérieur
Valentina Santori
Costumes
Romane Cassard
Conseils techniques
Vincent Noël

Production : Full-Full

LA HORDE DANS LES PAVÉS
[SUISSE / FRANCE / BRÉSIL]

**Cirque indiscipliné en déambulation !
Enfilez vos baskets et suivez la horde
d'acrobates-grimpeurs qui vous entrainera
sur un rythme effréné à travers les rues de la
Colline Ste-Croix au cœur historique de Metz.**

Avec *Impact d'une course*, le collectif franco-suisse
la horde dans les pavés décide de saluer tous les
habitants du monde en abordant la ville autrement
que ce pourquoi elle a été prévue.

Dans ce spectacle, la horde dans les pavés puisent
dans les techniques de cirque, dans le parkour,
l'escalade psychobloc, la danse contemporaine
en basket, la toy-music, l'afro-beat psychadelic
et probablement aussi dans Grand Theft Auto 4.
Le musicien ne lâche jamais les acrobates d'un
pas et porte par sa musique l'envie de faire de ce
spectacle autant un moment d'exploration collective
qu'un concert intimiste expérimental.

Co-production : Le Plus Petit Cirque du Monde (Pépière Premiers Pas), Bagneux ; Équinoxe,
Scène Nationale de Châteauroux ; L'Espace Périphérique, Parc de la Villette, Ville de Paris ; L'Atelier
Culturel, Ville de Landerneau ; Théâtre de l'Arsenal, Val de Reuil ; Ville de Causerets, Service Culturel ;
La Verrerie d'Alès – Pôle national cirque Occitanie ; Centre Culturel Suisse, Paris

Avec le soutien de FoRTE, Région Ile de France ; Société du Grand Paris ; Pro Helvetia ;
La Pépière Premiers Pas est financée par : Le Ministère de la Culture, La Région Îles de France,
La Fondation BNP Paribas, Le groupe Canal +

A walking
undisciplined circus!
Put on your trainers
and follow the horde
of acrobats and
climbers as they take
you on a wild ride
through the streets of
the Colline Ste-Croix
in the historic heart of
Metz. It's going to be
sweaty!

**CENTRE ↗
CULTUREL
SUISSE ↘
ON TOUR**

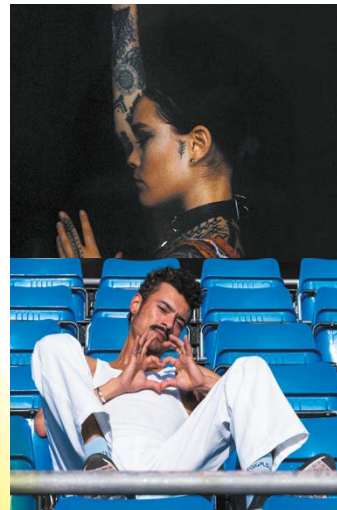
Remerciements
à l'ensemble scolaire
de la Miséricorde,
au 49 Nord 6 Est - Frac
Lorraine et à l'association
Carrefour



© Jean-Vincent Simonet pour Abijournal



© Laurent Orseau



© Chara Batch

14h > 18h

Musée de La Cour d'Or

VESTIAIRE PARADE

COLLECTIF
INNER LIGHT
[SUISSE]

Pour clôturer sa résidence au 49 Nord 6 Est - Frac Lorraine, le collectif suisse INNER LIGHT présentera sa série de vêtements imaginée et produite avec des artisan.es locaux.les. Cette collection prendra vie dans des tableaux vivants collaboratifs. Venez découvrir les coulisses d'un shooting de mode au Musée de La Cour d'Or !

Durée : en continu
Tout public
Gratuit

Co-accueil avec
le 49 Nord 6 Est - Frac Lorraine
et le Musée de La Cour d'Or

16h

Conservatoire
Gabriel Pierné

D'INCISE

[SUISSE]

D'incise, musicien à la dérive, s'est construit entre sound system dub et musiques électroniques expérimentales. Explorateur du son, sans aucun instrument particulier, usant de tout ce qui peut être considéré comme tel : programmes, enregistrements, objets, percussions, harmonium, etc.

Durée : 1h
Tout public

En partenariat avec Fragm/ent

20h30

Les Trinitaires

FLÈCHE LOVE + SAMI GALBI

[SUISSE]

La voix tantôt rageuse, tantôt cristalline de Flèche Love dit tout de sa force et de ses fragilités sur une soul électronique à visée spirituelle, profondément marquée par l'empreinte du jazz, du R'n'B et du hip hop. Ensorcelant, magnétique !

Issu des scènes alternatives romandes, Sami Galbi s'inspire des musiques populaires de son enfance qu'il intègre dans une texture plus pop avec les codes des musiques urbaines que sont la bass music anglaise ou le hip-hop west-coast.

Durée : 2h30
Tout public
7 à 11€

Production Cité musicale-Metz

L'INFO EN + !

Pour vous restaurer pendant la journée, retrouvez à partir de 14h dans la cour du 49 Nord 6 Est- Frac Lorraine le foodtruck du traiteur italien Blu e Limone.



PARCOURS PERFORMANCES / CENTRE POMPIDOU-METZ

PREMIÈRES HEXAGONALES



16h Parcours 1

SMELL
OF CEMENT
+ FILM "A SKEWED
CONVERSATION"EMAN HUSSEIN
[SUISSE / ÉGYPTÉ]

Mémoire corporelle et mémoire du travail liées à l'espace : le travail avec le corps va au-delà de l'idée de la douleur et de la sueur du travail physique lui-même. Un point commun que partagent les danseurs et les ouvriers du bâtiment !

Body memory and work memory linked to spatial dimensions: working with the body goes beyond the idea of the pain and sweat of physical work itself. It's something the dancers and the construction workers have in common!

Durée : performance 20 min + film 15 min

Son Youssra El Hawary
Dramaturgie Nedjma Hadj Benchelabi
Soutien Halaqat Brussels, Pro Helvetia Cairo

16h Parcours 2

THE NOT
SO WHITE
CUBEDAVIDE-CHRISTELLE
SANVEE

[SUISSE / TOGO]

Enracinées dans des réflexions sociales et politiques, c'est avec un esprit mordant que l'artiste d'origine togolaise nous livre in situ une réflexion engagée sur les failles des "white cubes" (espaces d'expositions).

Rooted in social and political reflections, it is with a sharp wit that the Togolese artist delivers a site-specific and engaging account on the flaws in 'white cubes'.

Durée : 30 min

16h Parcours 3

WORKPIECE

ANNA-MARIJA ADOMAITYTE
& GAUTIER TEUSCHER
[SUISSE / LITUANIE]

Anna-Marija Adomaityte interroge les conditions physiques et sociales de la productivité, leurs effets sur les corps au travail dans les fast-foods. Une pièce poétique et documentée basée sur son expérience et des témoignages de femmes.

Anna-Marija Adomaityte examines the physical and social conditions of productivity and their effects on bodies at work in fast-food restaurants. A poetic and documented piece based on her own experience and the testimonies of other women.

Durée : 30 min

Création sonore et lumière Gautier Teuscher
Production : Cie A M A
Coproduction : Emergentia – temps fort pour la création chorégraphique émergente r
réalisé par L'Abri, le TU et l'ADC Genève. Avec le soutien : Ville de Genève - Canton de Genève - Loterie Romande – CORODIS - Fondation Fluxum - Pro Helvetia, Fondation suisse pour la culture

LA PEAU ENTRE LES DOIGTS

CATOL TEIXEIRA [SUISSE / BRÉSIL]

Catol Teixeira accepte l'opposition comme la bienveillance, se confie à l'incertitude, joue de l'abandon du corps à la gravité. Ici danse, avançant avec une énergie fluide là où il y a faille à franchir, en perpétuelle transition, sans destination.

Catol Teixeira goes hand in hand with uncertainty, with the unknown, observing opposition and the surrender of the body to gravity. Catol dances, moving where there is a crack to be crossed, surrendering and resisting, in perpetual transition, without a destination.

Durée : 30 min / Création lumière Justine Bouillet / Régie Vinzenz Dittli / Musique DEDO, Revelation - Necxya, Chaos Clay - FuckCopace'ic (extraits)

HUMO Y POLVO

MARTINA CALVO & MORGANE MARET [SUISSE / CHILI]

Quand l'accrodanse et les arts visuels se rencontrent ça donne naissance à cette créature poilue mobile, se transformant lentement en chimère mi-femme mi-bête, troublante et surréaliste. Un univers poétique, étrange mêlant humour et sensibilité.

When acro dance and the visual arts meet, the result is this hairy, shifting creature, slowly transforming into a disturbing, surreal chimera that's half-woman, half-beast.

Durée : 30 min



MAL - EMBRIAGUEZ DIVINA

Jeu 16 — 20h

Arsenal

Jean-Marie Rausch
Grande salle

Durée 1h45
Dès 14 ans
8 à 30€

Production
Cité musicale-Metz

Chorégraphie
Marlene Monteiro Freitas
Assistance chorégraphie
Lander Patrick de Andrade
Dramaturgie
Marlene Monteiro Freitas
Martin Valdés-Stauber
Danse
Marlene Monteiro Freitas
Andreas Merk
Francisco Rolo
Henri « Cookie » Lesguillier
Hsin-Yi Hsiang
Joãozinho da Costa
Mariana Tembe
Miguel Filipe
Tonan Quito
Création sonore
Rui Dâmaso
Création des costumes
Marisa Escalera

MARLENE MONTEIRO FREITAS
[CAP-VERT / PORTUGAL]

Marlene Monteiro Freitas revient à Metz avec un voyage au cœur du Mal. La chorégraphe cap-verdienne sonde les visages de la violence destructrice, à sa manière, foisonnante. Un ballet expressionniste trépidant.

Fidèle à son style pop, gorgé d'énergie et de corporalité virtuose, Marlene Monteiro Freitas se fait plus sombre qu'à l'accoutumée en plongeant ses neuf interprètes dans la violence sourde, entre tourments de l'âme et maladie collective. Les traits, volontairement grotesques, de ce groupe grimaçant qui ploie sous les injonctions de la morale, de la religion et des politiques, donne corps à un ballet contemporain dans lequel se distinguent des êtres pris d'hallucinations dans le marasme du pas cadencé d'une dictature déraillant sur un rythme survolté.

Marlene Monteiro Freitas returns to Metz with a journey to the heart of Evil. The Cape Verdean choreographer explores the faces of destructive violence in her own abundant way. A vibrant expressionist ballet.



GRAND EST
INTERNATIONAL ARTISTS

CRÉATION
PREMIÈRE MONDIALE

WONDERWOMAN

Durée 50 min
Dès 16 ans
5 à 18€

Dans le cadre du programme
« Gardez la flamme ! »
avec Olympiade
Culturelle - Paris 2024 /
DRAC Grand Est

Autrice et interprète
Chiara Marchese

Regard extérieur
Chloée Sanchez

Création sonore
Geoffrey Dugas

Création lumière
Bernard Revel

Consultant
psychodynamique créatif
Alberto Giorni

Chant, conception
construction agrès
marionnettique, costumes
et autres objets
Chiara Marchese

Coproductions : Grand CIEL
- Cirque en liens et Passages
Transfestival - Metz, Le Manège,
scène nationale - Reims, Agora
Pôle National Cirque de Boulazac-
Aquitaine, l'École Nationale de
Cirque de Châtelleraut, Le Paic
- Pôle National Cirque
Avec le soutien de : Passages
Transfestival, l'Espace Périphérique
(Mairie de Paris - Parc de la
Villette), Cirk'Eole à Montigny-lès-
Metz, Agence culturelle Grand
Est, la SACD / Processus Cirque,
Le Plongeur, Pôle national Cirque
Le Mans Sarthe Pays de la Loire,
Le Mans

CHIARA MARCHESE - WOW CIE
[FRANCE / SICILE]

Nouvelle création de la sicilienne Chiara Marchese, *Wonderwoman* est un éloge à la résilience. Ici, la violence se combat à coup de tendresse grâce au super pouvoir d'une humanité débordante.

Invitée à Passages Transfestival en 2023 avec son spectacle *Le poids de l'âme*, Chiara Marchese revient à Metz. Dans un scénario abstrait, une immense obscurité donne à voir l'épaisseur et la densité du temps passé. Dans un corps à corps avec cette matière noire *Wonderwoman* navigue dans ses souvenirs d'enfance, en trouvant des vérités atroces et communes avec d'autres êtres humains. *Wonderwoman* est un combat sans armes pour se reconstruire. Comme dans la tradition kintsugi, la matière dorée arrive sur scène avec un pouvoir réparateur. Cinq fragments métalliques coupent la scène. Suspendue, en position horizontale, comme dans un sommeil éternel, *Wonderwoman* incarne et fait revivre tous ceux qui ont été victimes et les invite à briller à nouveau.

Ven 17 — 18h30
+ suivi d'une rencontre
Sam 18 — 14h30

QG Transfestival
Salle du Gouverneur

Wonderwoman, a new work by Sicilian artist Chiara Marchese, is a tribute to resilience. Here, violence is fought with with tenderness, thanks to a superpower: Chiara's overflowing humanity.



ATELIER
Dessine-moi ton autre toi
DIM 19 — 10h > 13h
QG, Salon Claude Lefebvre
(+ d'info p.44)



SOIRÉE CUBAINE

Ven 17 — 20h

Arsenal

Jean-Marie Rausch
Grande salle

Durée 2h10 + entracte
Tout public
8 à 36€

Production
Cité musicale-Metz

Direction
Miquel Ortega
Piano
Yeol Eum Son

Programme

George Gershwin
Ouverture cubaine
Concerto pour piano en fa

Aaron Copland
Danzón cubano
version pour orchestre

José White Lafitte
La belle cubana
version pour cordes

Carlos Chávez
Symphonie n°2
« *Sinfonia India* »

Arturo Márquez
Danzón n°2

ORCHESTRE NATIONAL DE METZ GRAND EST
MIQUEL ORTEGA, YEOL EUM SON

L'Orchestre national de Metz Grand Est a choisi, pour Passages Transfestival, de porter son regard sur Cuba. Le nom même de la plus grande des Antilles donne déjà envie de danser.

Le public risque fort de se trémousser en entendant les rythmes chaloupés et les percussions typiques de l'Ouverture cubaine ou du Danzón cubano. Le Concerto en fa du New-Yorkais Gershwin lorgne pour sa part vers le jazz. Et les Mexicains Chávez et Márquez sont invités en voisins, avec l'étonnante Symphonie indienne, reposant sur des rythmes des populations autochtones, et l'irrésistible Danzón n°2, qui finit ce programme en fanfare.

For Passages Transfestival, the Orchestre national de Metz Grand Est has chosen to focus on Cuba. The very name of the largest of the West Indies Islands is enough to make you want to dance!



GRAND EST
INTERNATIONAL ARTISTS

MÉGASTRUCTURE

Durée 40min.
Dès 8 ans
5 à 8€

Concept, chorégraphie
et performance
Sarah Baltzinger
Isaiah Wilson

Soutien : Tipperary Dance Festival
Arsenal, Cité musicale-Metz
TROIS C-L, Centre de Création
Chorégraphique Luxembourgeois
Fondation Indépendance by BIL
DRAC Grand Est
Département de la Moselle
Ville de Metz
Ministère de la Culture du
Luxembourg

SARAH BALTZINGER & ISIAIAH WILSON
[FRANCE / LUXEMBOURG]

MEGASTRUCTURE tisse avec curiosité la trajectoire de deux corps en constante cohabitation dont le mouvement forme d'étranges et périlleuses associations.

Isaiah Wilson et Sarah Baltzinger brisent avec MEGASTRUCTURE les conventions habituelles du spectacle vivant pour parler d'intimité, dans sa forme la plus pure, celle du corps en mouvement dans un espace partagé entre les performers et le public. Permettre ici à tout un chacun de pouvoir pleinement et viscéralement s'identifier à ce que raconte les performers au plateau. Ce duo est comme un puzzle dont les pièces se démontent, se cherchent, se casent, se testent, se réinventent en permanence. MEGASTRUCTURE est une pièce chorégraphique sans composition sonore, sans décor dont la musicalité naturelle est générée par les corps en direct, dans une énergie percussive.

Sam 18 — 16h

Dim 19 — 16h

+ suivi d'une rencontre
scolaire > Ven 17 — 14h

QG Transfestival
Grande salle - plateau

MEGASTRUCTURE weaves with curiosity the trajectory of two bodies in constant cohabitation whose movement forms strange and perilous associations.



BLIND SPOT

Sam 18 – 17h
Espace Koltès - Metz

Durée 90 min
Dès 15 ans
5,99 à 18,99€

Co-accueil avec
l'Espace Koltès - Metz
Avec le soutien de
l'ONDA-Office national de
diffusion artistique

Texte

Hassiba Halabi

Dramaturgie

Sara Vanderieck

Co-mise en scène

Carole Karemera

Lee Fou Messica

Composition musicale

Hassiba Halabi

Cécilia Kankonda

Performance

Hassiba Halabi

Cécilia Kankonda

Carole Karemera

Production Ishyo arts centre
(Rwanda), Amounra (Belgique)
et Espace Koltès - Metz, scène
conventionnée d'intérêt national
(France) en partenariat avec
les Francophonies de l'écriture
à la scène et le Théâtre de la
Poudrière, réalisée avec le soutien
de l'Institut français/des mots à la
Scène, le programme de résidence
de création de M.A.R.S et du
Théâtre Varia.

CAROLE KAREMERA & HASSIBA HALABI
[RWANDA / BELGIQUE]

**Dans *Blind spot*, cinq femmes artistes
conjuguent leurs talents, leurs cultures
et leur humour pour s'attaquer au « racisme
institutionnel ».**

Blind spot est une traversée poétique et politique
qui offre un nouveau regard sur notre corps
social, reliant les non-dits de l'Histoire aux
préjugés implicites slamés dans les séries télés
ou TikTokées, scandés sur la place publique et
qui s'infiltrant insidieusement jusqu'au sein des
relations les plus intimes. *Blind spot* interroge
les codes non-universels à la lumière des enjeux
économiques et politiques, pour rendre visible le
temps d'un spectacle la possibilité de se conter
autrement pour habiter le monde différemment
et bâtir un futur "en commun".

**In *Blind Spot*, five
female artists
combine their talents,
cultures and humour
to tackle "institutional
racism".**



GRAND EST
INTERNATIONAL ARTISTS

HARÉ DANCE

Durée 55 min
Dès 12 ans
5 à 8 €

Conception, bande-son,
costumes, accessoires
et danse

Akiko Hasegawa

Création lumière
Ondine Trager

Production : Association KOKO
Coproducteur :
POLE-SUD, CDCN - Strasbourg.
Avec le soutien du Réseau Grand
Lux 21/22 et du Théâtre du
Marché aux Grains - Atelier de
Fabrique Artistique, Bouxwiller.

AKIKO HASEGAWA
[FRANCE / JAPON]

Plongez dans le voyage intérieur et festif de la danseuse nippone qui jongle avec jubilation entre figures et postures, musiques et danses.

« Donnez-moi des titres de musiques qui vous mettent en état de joie, de fête ! », c'est ainsi qu'a débuté la création de *Haré Dance*. Akiko Hasegawa a récolté 357 morceaux de musiques que familles et amis lui ont envoyés. Abondante et troublante matière qui constitue la partition finement mixée de ce solo. Puis il y a le corps, la danse, l'ici et l'ailleurs. Au Japon, explique la chorégraphe : « Haré » et « Ké », sont des concepts qui rythment la vie. Les « Haré No Hi », sont des jours festifs où les vêtements, la nourriture diffèrent des « Ké No Hi », les jours ordinaires. Interprète pour plusieurs chorégraphes et metteurs en scène depuis 1995, Akiko Hasegawa propose ici sa première création solo !

Sam 18 — 18h
Dim 19 — 18h
QG Transfestival
St-Pierre-aux-Nonnains

Immerse yourself in the festive inner journey of this Japanese dancer, who juggles figures and postures, music and dance with a joyful glee.



Édition Nomade — Haré Dance [tout terrain]

Ven 05 avril — 19h accès libre / Marly, Le NEC - Nouvel Espace Culturel

Sam 06 avril — 19h accès libre / St-Julien-lès-Metz, salle des fêtes

Dim 07 avril — 16h accès libre / Nouilly, salle des fêtes

Avec le soutien de l'Eurométropole de Metz



HAPPY ISLAND

Durée 1h10
Dès 10 ans
5 à 18€

En partenariat avec
le CCS On tour
Dans le cadre du
programme « Gardez la
flamme ! » avec
Olympiade Culturelle -
Paris 2024 / DRAC
Grand Est
Avec le soutien
du CCAS de Metz

Direction et chorégraphie
La Ribot

Interprètes

Joana Caetano
Sofia Marote
Bárbara Matos

Maria João Pereira
Telmo Ferreira

Assistant chorégraphie
Telmo Ferreira

Réalisation du film
Raquel Freire

Création lumière
et direction technique
Cristóvão Cunha

Collaboration artistique
Josep Maria Martín

Costumes
La Ribot

LA RIBOT & DANÇANDO COM A DIFERENÇA [SUISSE / MADÈRE]

Happy Island tient son titre de l'île de Madère sur laquelle est basée la compagnie de danse **Dançando com a Diferença** d'Henrique Amoedo, une compagnie composée d'une vingtaine d'artistes en situation de handicap.

Cinq de ces danseur-euses accompagnent La Ribot dans un spectacle jubilatoire qui restitue l'esprit de liberté de cette communauté singulière, que l'on voit au complet dans un film réalisé par Raquel Freire. Comme pour mieux confondre le réel et l'imaginaire, le film projeté en fond de scène et la performance désinhibent leur furieux désir de vivre. Pur hommage au désir de danser, la pièce exalte sur scène la beauté insoupçonnée de ces corps émancipés. Dans *Happy Island*, fiction et réalité se rapprochent d'un rêve vécu et rêvé. Ce qui existe et nous est montré n'est finalement que le témoignage de la vie et de l'art.

Coproduction : Dançando com a Diferença-Madère, La Ribot Ensemble
Coproduction : Le Grütli, Festival La Bâtie, Genève ; CND-Paris et « Célébrations des 600 ans de la découverte de Madère et Porto Santo » - Portugal
Soutien : Fondation Ernst Göhner, AC/E (Acción Cultural Española), NAVE (Chile).

Sam 18 — 19h30
+ suivi d'une rencontre

QG Transfestival
Salle de l'Esplanade

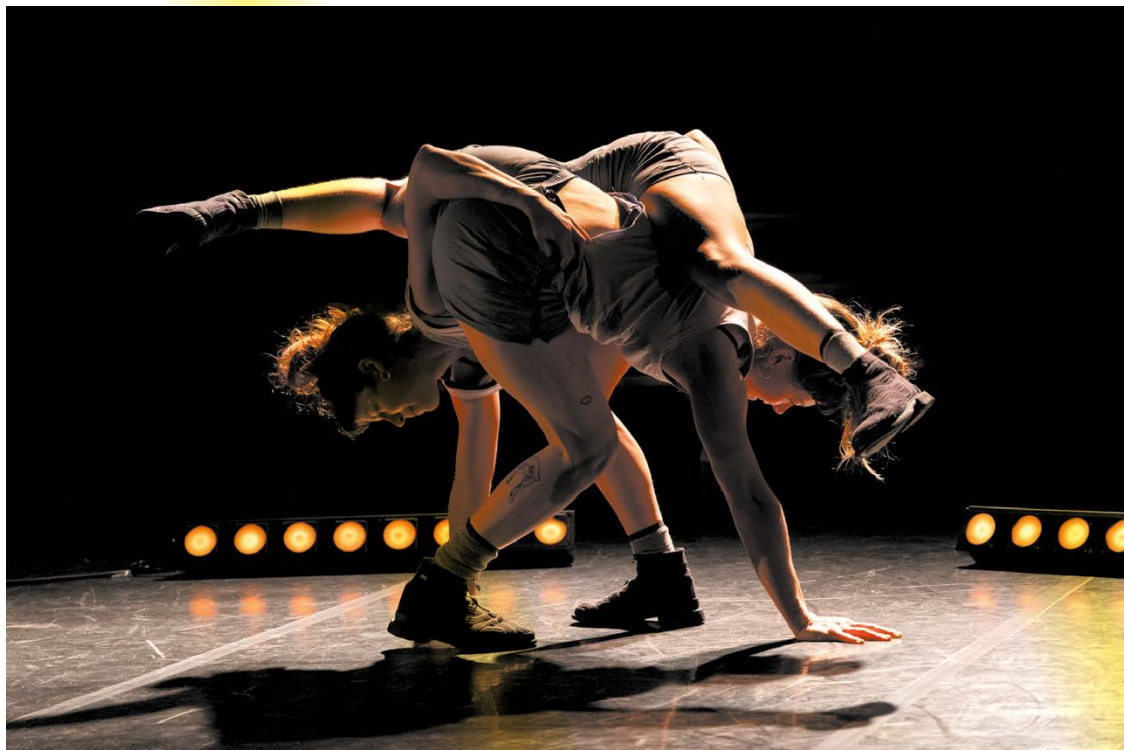
Happy Island takes its title from the island of Madeira where Henrique Amoedo's dance company **Dançando com a Diferença** is based, a company made up of some twenty artists with disabilities.

**CENTRE 7
CULTUREL
SUISSE 4
ON TOUR**



ATELIER
Danse 1 = 1

SAM 18 — 11h > 13h
QG, Salon Claude Lefebvre
(+ d'info p.44)



LA BOULE

Durée 40 min
 Dès 6 ans
 Accès libre
 En partenariat avec
 le CCS On tour

De et Par
Kim Marro
Liam Lelarge
 Création Musique
Madeg Menguy
 Création Lumières
Jérémy Cusenier
 Création Costumes
Kim Marro
 Regard complice
Jean-Paul Lefeuvre
 Régie
Léa Sallustro
Rémi Athonady
 Diffusion
Colin Neveur
AY-ROOP
 Administration
Pascale Baudin
Cie Attention Fragile

Liam Lelarge et Kim Marro
 sont artistes résidentes au Sirque,
 PNC Nexon - 2024-2025

KIM MARRO & LIAM LELARGE
 [SUISSE / FRANCE]

Véritable masse vivante, cette Boule semble harmonieusement complexe. Elle se forme, se déforme et se compose à partir d'une action universelle, très simple, qui caractérise en premier lieu l'espèce humaine : la marche.

La Boule est une recherche autour d'une boule de corps emmêlés qui tentent de marcher. C'est un mouvement continu, une avancée permanente vers l'avant. Une forme de relais se crée lorsque l'une se repose sur l'autre le temps de reprendre son souffle. Une boule, comme une masse, un poids de 120kg en constant mouvement, une fusion des corps en effervescence où l'on ne sait plus d'où vient l'impulsion. Quelles relations se dégagent entre deux personnes ne sachant pas si elles sont forcées à marcher ni ce qu'elles sont en train de traverser ?

Sam 18 — 21h30
Dim 19 — 21h30
QG Transfestival
 Terrasse de l'Orangerie

A true living mass, this Boule (Ball) seems harmoniously complex. It forms, deforms and composes itself from a very simple, universal action that characterises the human species in the first place: walking.

CENTRE ↗
CULTUREL
SUISSE ↘
ON TOUR



PREMIÈRE HEXAGONALE

TROPIQUE DU KÉPONE

Dim 19 — 20h
QG Transfestival
 Salle du Gouverneur

Durée 50 min
 Dès 10 ans
 5 à 18 €

Avec le soutien de la
 SACD et de l'ONDA dans
 le cadre du Programme
 TRIO(S)

Chorégraphie
 et interprétation
Marlène Myrtil
 cie Kaméléonite
Myriam Solanges
 cie Back Art Diffusion
 Dramaturgie
Manon Worms
 Regard extérieur
Isabela Fernandes Santana
 Conseil artistique
 dramaturgie
Michael Roch
 Composition musicale
Yann Cléry
 Création lumière
 et scénographie
Bia Kaysel
 Régie
Bia Kaysel en alternance
 avec **Myriam Adjallé**
 Costumes
Stéphanie Vaillant

MARLÈNE MYRTIL & MYRIAM SOULANGES
 [MARTINIQUE / GUADELOUPE]

**Une pièce de danse aux manières afro
 futuristes qui alerte sur les problèmes
 écologiques des territoires de Martinique
 et de Guadeloupe. Une invitation à se lever
 contre l'ordre imposé.**

Tropique du képone souligne l'urgence d'agir face à l'état préoccupant des Antilles autour du scandale du chlordécone, commercialisé sous le nom de képone. Les deux femmes se projettent dans un avenir où les paradigmes du vivant ont été modifiés. 2722, le Tropique du képone est un lieu où les corps se sont adaptés, révoltés, néantisés. La vie pourtant subsiste. Mais à quel prix et par quels chemins ? Construit à partir d'archives radiophoniques, textuelles, télévisées et d'articles scientifiques, le spectacle prend une dimension plastique sous la forme d'une installation dans laquelle évoluent les danseuses. Découvrez un duo où la poésie et l'absurde leur servent d'outils de résistance face à un sujet toxique.

**An Afro-futuristic
 dance piece that
 warns of the
 ecological problems
 facing Martinique
 and Guadeloupe.
 An invitation to rise up
 against the imposed
 order.**

Coproduction : Carreau du temple
 Paris, CCN de Tours – Thomas
 Lebrun, Tropiques Atrium Scène
 Nationale de Martinique, CDCN
 Touka Danses – Guyane
 Soutiens : Dac Guadeloupe, Dac
 Martinique, Union européenne,
 Institut Français, OCTA et APCA
 dans le cadre du projet-pilote «
 Archipel.eux», Villa Albertine – New
 York, Ministère des Outre-mer,
 FEAC, Conseil Départemental
 Guadeloupe, Collectivité
 Territoriale Martinique, Spedidam,
 Caisse des Dépôts,
 Théâtre Molière Sète, Scène
 Nationale Archipel de Thau



ONE MORE JUMP

+ AS FILHAS DO FOGO

Mar 21 — 20h
Cinéma KLUB

Durée 1h20
Dès 14 ans
Tarifs du Cinéma Klub

En partenariat avec le
Festival du Film Arabe
de Fameck - Val de
Fensch, Ciné Art et
Cinéma Klub

Scénario & réalisation
Emanuele Gerosa
Photographie
Matteo Delbò

Montage
Nicolò Tettamanti
Prise de son
Adriano Alampi,
Mohammed Abu Safia
Design sonore & mix
Tommaso Barbaro
Massimo Mariani

Musique
Zeno Gabaglio
Conseil édition
Yaël Bitton
Conseil scénario
Valentina Toldo

Produit par Enrica Capra pour
Graffiti Doc en association
avec Amka Films Production
(Tiziana Soudani) et ITAR
Productions (Eliane Raheb) en
collaboration avec Rai Cinema,
RSI Radiotelevisione Svizzera et
Aljazeera Documentary Channel
with the support of Piemonte
Doc Film Fund, Trentino Film
Commission and Ufficio Federale
della Cultura - DFI avec la participation
de Progetto Ateliers du Milano Film
Network and Premio Solinas.
Date de sortie 8 septembre 2021
Distributeur : Wayna Pitch

EMANUELE GEROSA & L'ÉQUIPE DE PARKOUR DE GAZA
[ITALIE / SUISSE / LIBAN]

Si le Parkour est l'art de franchir tous les obstacles sur son chemin, ce sport urbain résonne autrement pour la jeunesse de Gaza où les murs et les barrières sont partout. Un documentaire sensible et incarné, multiprimé lors de sa sortie en 2021.

Abdallah, athlète professionnel de Parkour, a réussi à s'échapper de Gaza. Son ami Jihad y vit toujours. Il entraîne de jeunes athlètes pour qui le sport reste le seul espace teinté d'espoir au milieu du conflit. Faut-il partir pour accomplir ses rêves ou rester se battre pour son pays ? La question forme le fil rouge de ce récit aussi captivant qu'émouvant sur le dépassement personnel.



Film précédé du court-métrage *As Filhas do fogo*
Documentaire réalisé par Pedro Costa [Cap-Vert / Portugal]
2023 / 8 min

Soirée suivie d'une discussion animée par Mahjouba Galfout, programmatrice du Festival du Film Arabe de Fameck

If Parkour is the art of overcoming obstacles in one's path, this urban sport has a different resonance for young people in Gaza, where walls and barriers are everywhere. A sensitive, embodied documentary that won numerous awards when it was released in 2021.



GRAND EST
INTERNATIONAL ARTISTS

en
famille

GO !

Mer 22 — 10h30 + 15h

scolaires > Jeu 23 — 10h + 14h30

L'Agora

Durée 35 min
Dès 7 ans
5 à 8€

Co-accueil avec L'Agora
Dans le cadre du projet
GRACE, cofinancé par
l'UE via le programme
Interreg Grande Région
2021/2027

Composition
chorégraphique
Jennifer Gohier

En collaboration
avec les danseurs
Youri de Gussem
Ville Oinonen

Interprétation
Youri de Gussem
Hernan Mancebo

Création Musicale
Gilles Sornette

Création lumières/vidéo
Nico Tremblay

Dramaturge
Ville Kurki

Coproductions
Théâtre d'Esch-sur-Alzette ;
Rotondes, Luxembourg ; Cité
musicale-Metz

Partenaires et soutiens
TROIS C-L Centre de Création
Chorégraphique luxembourgeois ;
Région Grand Est ; DRAC Grand
Est ; La Machinerie54, Homécourt ;
Jojo Oulu Dance Center, Finlande ;
Vauban, École et Lycée Français
de Luxembourg ; Fondation
Sommer, Luxembourg ; Théâtre
du Marché aux Grains, Bouxwiller ;
Karukera Ballet, Guadeloupe ;
Ministère de la Culture du Grand-
Duché de Luxembourg.

JENNIFER GOHIER - CIE CORPS IN SITU [FRANCE / LUXEMBOURG]

À la croisée de la danse contemporaine, des arts martiaux et du numérique, assistez à la rencontre entre deux combattants, qui allient humour, précision du geste et beauté du mouvement. À vos marques, GO !

GO ! c'est un jeu entre deux garçons qui se rencontrent, se cherchent et se défient à travers une chorégraphie martiale. À chaque nouvelle partie, ils apprennent à se connaître, se contrôler, se dépasser. Ils apprivoisent l'espace suggéré par la scénographie évoquant tour à tour un dojo, un décor de jeux vidéo, un plateau de go ou des cases de manga. Chacun apprend de l'autre, de ses forces et de ses limites sans qu'il n'y ait jamais de gagnant ou de perdant car l'adversaire est avant tout un partenaire de jeu à respecter si on veut pouvoir continuer de jouer.

At the crossroads of contemporary dance, martial arts and digital technology, watch the two fighters combine humor, precision of gestures and beauty of movement. On your marks, GO!



HERE & NOW

Mer 22 — 18h

scolaire > Mer 22 — 10h30

Espace Koltès - Metz

Durée 50 min
Dès 10 ans
5,99 à 18,99€

En partenariat avec le
CCS On tour
Co-accueil avec
l'Espace Koltès - Metz

Concept
Trân Tran
Interprétation
Laetifeh Hadji
Pauline Raineri
Trân Tran
Direction technique & Régie
Virginie Taylor
Accompagnement artistique
Michèle Pralong
Musique
Jacques Henri Sennwald

Production: Maxine Devaud -
oh la la - performing arts production
Diffusion: La Magnanerie - MAG.I.C.
Coproducteur: TOAST, far festival
des arts vivants Nyon
Soutiens: Pro Helvetia, Corodis,
Loterie Romande, Fondation
Nestlé pour l'Art, Ville de Renens.

TRÂN TRAN
[SUISSE]

**Pourquoi vient-on au spectacle ?
Trân Tran, accompagné par son ombre
et sa voix off, tente d'y répondre à travers
un jeu interactif et décalé. Une drôle
de performance !**

Artiste pluridisciplinaire suisse, Trân Tran a réussi le tour de force d'un solo inclassable. Autant acteur-riche que danseur-euse, iel place le-a spectateur-riche au cœur de son dispositif. Quelle expérience le-a pousse à partager une représentation, en appui sur différentes possibilités annoncées sur écran : serait-ce pour rire ? Pour en sortir changé-e ? Pour soutenir la culture ? Pour un rendez-vous galant ? Maîtrisant l'improvisation, iel joue du tac au tac et nous renvoie de belle façon la joie et la portée symbolique et politique de se rendre au spectacle.

Why do we come to the show? Trân Tran from Lausanne, accompanied by their shadow and voice-over, tries to answer this question through a quirky, interactive game. A strange and hilarious performance!

**CENTRE ↗
CULTUREL
SUISSE ↘
ON TOUR**



PREMIÈRE FRANÇAISE

AFTER ALL

Durée 60 min
Dès 12 ans
5 à 18€

Avec le soutien de
l'ONDA-Office national
de diffusion artistique

Metteur en scène
et interprète
Solène Weinachter
Scénographe
Matthias Strahm
Conception d'éclairage
et directrice de production
Emma Jones
Vidéographe
Rachel Bruce
Conseiller en scénario
et dramaturgie
Chris Thorpe
Accompagnateur d'artistes
et dramaturge
Neil Callaghan
Regard extérieur
et engagement
Lisa Fannen
Productrice
Helen McIntosh
Production et régie
Amy Steadman
Documentation
Genevieve Reeves
Interprète BSL consultante
Yvonne Strain
Description audio
Raquel Meseguer

SOLÈNE WEINACHTER
[ÉCOSSE / FRANCE]

Une célébration de notre existence vulnérable et courageuse dans laquelle se mêle la danse, la comédie, le conte et le théâtre pour poser la question suivante : que se passe-t-il à la fin ?

À travers une série de reconstitutions passionnées des funérailles de ceux qu'elle a aimés - et en imaginant les siennes propres - la danseuse et chorégraphe Solène Weinachter tente d'évoquer un meilleur espace pour faire face à la mort, au décès et à la perte.

Solène Weinachter nous rassemble joyeusement pour explorer le rôle que la danse peut jouer dans la guérison. Jusqu'au dernier rire, jusqu'au dernier souffle, dansons...

Mer 22 — 20h
+ suivi d'une rencontre
Jeu 23 — 19h

QG Transfestival
Salle de l'Esplanade

A celebration of our vulnerable and courageous existence, blending dance, comedy, storytelling and theatre to ask the question: what happens in the end?



DIS OUI

Jeu 23 — 18h
Espace Koltès - Metz

Durée 60 min
 Dès 14 ans
 5,99 à 18,99€

Co-accueil avec
 l'Espace Koltès - Metz
 Avec le soutien de
 l'ONDA-Office national
 de diffusion artistique

Texte
Daniel Keene

Traduit par
Séverine Magois

Mise en scène, interprétation
Nicolas Givran

Musique live
Sami Pageaux-Waro

Réalisation vidéo
Nicolas Givran
Sami Pageaux-Waro

Régie Générale
Jean-Marie Vigot

Régie Son
Serge Parbatia

Production : Cyclones Production
 Production Déléguée :
 Ou'avez-vous fait de ma bonté ?
 Coproduction : Teat Réunion,
 théâtres du Conseil Départemental
 de la Réunion
 Projet soutenu par la DAC OI,
 le département de la Réunion,
 la Région Réunion, le Centquatre -
 Paris.

NICOLAS GIVRAN / DANIEL KEENE
 [LA RÉUNION / AUSTRALIE]

**Adaptée d'un monologue du dramaturge
 australien Daniel Keene, découvrez une
 performance nerveuse pour une voix et une
 kora.**

Déjà intéressé par le mélange des genres et des formes sur scène, le metteur en scène et interprète réunionnais Nicolas Givran y fait vibrer les états d'âme d'un jeune homme en déroute, en tandem au plateau avec le musicien Sami Pageaux-Waro. Ici, c'est la musique qui amplifie les mots, illustre les remous du personnage consignés dans une série de lettres sans réponse qu'il adresse à son père. S'ouvre alors lentement le méandre mental et affectif où descend Mathew, venu seul dans une grande ville pour trouver du travail, et qui s'abîme lentement dans la solitude, la précarité, la colère et la frustration.

**Adapted from a
 monologue by
 Australian playwright
 Daniel Keene,
 discover a nervous
 performance for voice
 and kora.**



À ne pas manquer
Jeu 23 — 13h accès libre
Campus du Saulcy
CONCERT
 Avec Sami Pageaux-Waro



ENCANTADO

Durée 1h
Dès 12 ans
5 à 22€

Scènes de nudité

Dans le cadre du projet GRACE, cofinancé par l'UE via le programme Interreg Grande Région 2021/2027 et du programme « Gardez la flamme ! » avec Olympiade Culturelle - Paris 2024 / DRAC Grand Est Avec le soutien de l'ONDA-Office national de diffusion artistique

Création

Lia Rodrigues

Dansé et créé avec

Leonardo Nunes

Valentina Fittipaldi

Andrey da Silva

Larissa Lima

David Abreu

Raquel Alexandre

Aussi dansé par

Alice Alves

Daline Ribeiro

Sanguessuga

Cayo Almeida

Vitor de Abreu

Assistante à la création

Amalia Lima

Dramaturgie

Silvia Soter

LIA RODRIGUES
[BRÉSIL]

La grande chorégraphe brésilienne arrive enfin à Metz avec son dernier spectacle phare. Lia Rodrigues et ses 11 interprètes se lancent sur les pistes de la magie et de l'incantation. Un réenchantement du monde et des corps !

Au Brésil, le terme « encantado » a plusieurs sens. Il peut être synonyme d'émerveillement ou qualifier l'effet d'un sortilège, comme le français « enchanté ». Dans la culture afro-américaine, il désigne des entités magiques, les « encantados », qui naviguent entre ciel et terre, dunes et rochers, et en font des lieux sacrés.

Ce sont ces forces mystérieuses, intimement liées à une nature aujourd'hui menacée, qui ont inspiré à Lia Rodrigues. *Encantado*, une pièce marquée par son contexte de création en 2021. La chorégraphe s'est interrogée sur la manière d'« enchanter nos peurs » pour recréer une dynamique collective et rapprocher les individus.

Production Brésil : Gabi Gonçalves/ Corpo Rastreado
Production projet Goethe Institut : Claudia Oliveira

Jeu 23 — 20h30
+ suivi d'une rencontre
Ven 24 — 20h30

QG Transfestival
Grande salle

The renowned Brazilian choreographer finally arrives in Metz with her latest flagship show. Lia Rodrigues and her 11 dancers embark on a journey of magic and incantation. A reenchantment of the world and the body!

Collaboration

artistique et images

Sammi Landweer

Création lumières

Nicolas Boudier

Régie générale et lumière

Baptistine Méral

Magali Foubert

Bande sonore

À partir d'extraits de chansons

de scène du Peuple Guarani Mbya

Mixage et création

Alexandre Seabra



INSEL

Ven 24 — 18h
Centre Pompidou — Metz

Durée 1h
Dès 12 ans
5 à 18 €

Co-accueil avec le
Centre Pompidou-Metz
Avec le soutien de
l'ONDA-Office national
de diffusion artistique.

Concept, chorégraphie, voix
Ginevra Panzetti
Enrico Ticconi

Interprétation
Sisj Bassani
Ethimios Moschopoulos
Aleksandra Petrushevska
Julia Plawgo

Musique et voix
Gavino Murgia

Composition musicale
Demetrio Castellucci

Création lumière
Annegret Schalke

Costumes
Werkstattkollektiv

Couvre chef, objet scénique,
graphisme

Ginevra Panzetti

Connaissances
psychanalytiques
théoriques

Daniela Frau

Directrice de production,
diffusion

Aurélie Martin

Administration

Frederica Giuliano (Van)

Sofia Fantuzzi (GbR)

Logistique

Eleonora Cavallo (VAN)

GINEVRA PANZETTI / ENRICO TICCONI
[ITALIE / ALLEMAGNE]

Symboliquement, quelle condition existentielle produit l'insularité ? L'impact physique du naufragé sur une île déserte et la chute dans les profondeurs de sa propre intériorité sont les points de départ de *INSEL*, île en allemand.

Pour la première fois après *Ara ! Ara !* et *AeReA*, le duo italien Ginevra Panzetti / Enrico Ticconi cède la scène à quatre performeuses sous la forme de deux entités surveillées par leurs propres ombres, qui trouvent dans le monologue leur seul moyen d'expression. Des ombres se diffusent sous forme d'une majestueuse obscurité et d'une voix ancienne, profonde par le biais de vibrations sismiques bouleversantes. Liées les unes aux autres en tant qu'insulaire, comme des communautés qui s'organisent pour habiter. La lamentation se construit sous forme de gestes collectifs cadencés. Comme dans la tradition italienne, des pleureuses guident le rituel, pendant que la voix de l'île accompagne et apaise.

Symbolically, what existential condition does insularity produce? The physical impact of being shipwrecked on a desert island and falling into the depths of one's own interiority are the starting points for *INSEL*, which means island in German.

Production Panzetti / Ticconi GbR (DE) ;
Associazione Culturale VAN (IT)
Financé par Berlin Senate Department for
Culture and Europe (DE)
Coproduction Tanz im August / HAU Hebbel
am Ufer // JUMP network (formed by
Oriente Occidente, Festival MILANO.ITRE,
I Teatri di Reggio Emilia, Lavanderia a
Vapore/Piemonte dal Vivo, Marche Teatro/
Inteatro Festival, Orbita, Scenari Pubblico /
Centro di Rilevante Interesse Nazionale,
Teatro Comunale di Vicenza, Teatro Stabile
dell'Umbria) // Torinodanza Festival / Teatro
Stabile Torino - Teatro Nazionale // Juidans
Amsterdam // Pact Zollverein // Le Manège,
scène-nationale - Reims // Le Pacifique -
CDCN Grenoble Auvergne Rhône-Alpes //
network Les Petites Scènes Ouvertes with
the sponsorship of Caisse des dépôts //
Centre Chorégraphique National de Nantes
within the framework of Accueil Studio //
CCNR / YUVAL PICK within the framework
of Accueil Studio // Fuori Margine Centro
di Produzione di Danza e Arti Performative
della Sardegna



LA FRACTURE

Durée 50 min
Dès 14 ans
5 à 18 €

Dans le cadre du programme « Gardez la flamme ! » avec Olympiade Culturelle - Paris 2024 / DRAC Grand Est Avec le soutien de l'ONDA-Office national de diffusion artistique

Conception et interprétation
Yasmine Yahiatène
Dramaturgie et co-conception
Sarah-Lise Salomon Maufroy
Collaboration Artistique et co-conception
Olivia Smets
Zoé Janssens
Créateur sonore
Jérémy David
Créateur vidéo
Samy Barras
Créatrice lumière
Charlotte Ducouso

Diffusion et développement
Ad Lib, Support d'artistes
Production déléguée Atelier 210
Coproduction
Kaaitheatre, Buda (courtrai),
Little Big Horn asbl, la Coop asbl
et Shelter prod

YASMINE YAHIATÈNE
[BELGIQUE]

Dans ce seule-en-scène à vif, Yasmine Yahiatène part sur les traces d'Ahmed, son père. Comment réparer une mémoire intime abîmée par l'Histoire et la vie ?

Utilisant la vidéo comme matière première et partenaire de jeu, elle sonde les failles de cette relation douloureuse et interrompue, pour retrouver son chemin parmi les fragments d'héritage qu'elle porte en elle et qui lui semblent si lointains. D'archives personnelles en documents historiques, les images s'entremêlent, et la mémoire d'Ahmed se recompose, par bribes : ses origines kabyles, son exil vers la France, en pleine révolution. La perte de sa langue maternelle, qu'il délaisse en assimilant peu à peu la culture de la puissance coloniale. Mais aussi la liesse, la finale de la Coupe du Monde 98, les deux buts de Zidane, version glorieuse d'une mémoire franco-algérienne peuplée de cicatrices. Et, entre ces deux rives, l'alcool, comme un mauvais remède face à ce passé décomposé.

Avec le soutien de la Fédération Wallonie Bruxelles (Bruxelles), Pianofabriek (Bruxelles), Citylab(Bruxelles), Darna asbl(L. Bruxelles), Ville de Bruxelles (Bourse Kangoro), Centre Wallonie Bruxelles (Paris), Montevideo, centre d'art (Marseille), Espace Senghor (Bruxelles), Cie L'hiver nu (Mende), Le Sillon Lauze (Marvejols), de taxshelter.be, ING et du tax-shelter du gouvernement fédéral belge

Ven 24 — 19h
Sam 25 — 18h30
scolaire > Ven 24 - 11h

QG Transfestival
Salle du Gouverneur

In this lively one-woman show, Yasmine Yahiatène follows in the footsteps of Ahmed, her father. How to repair an intimate memory damaged by history and life?



ATELIER
L'intime et le politique
SAM 25 — 10h > 13h
QG, Salon Claude Lefebvre
(+ d'info p.44)

RENCONTRE
Se souvenir
JEU 23 — 17h30
QG, Salon Claude Lefebvre
(+ d'info p.45)



en
famille

GOODBYE STRACCIATELLA

Sam 25 — 11h + 16h30

scolaires > Jeu 23 + Ven 24 — 10h30

QG Transfestival
Terrasse de l'Orangerie

Durée 30 min
Dès 6 ans
5 à 8 €

En partenariat avec le
CCS On tour
Dans le cadre du projet
GRACE, cofinancé par
l'UE via le programme
Interreg Grande Région
2021/2027

Concept et chorégraphie
Tabea Martin
Danse
Lukas Schwander
Emeric Rabot
Dramaturgie
Moos van den Broek
Costumes
Yasmin Attar
Direction technique
& éclairage
Marek Streit
Direction artistique
Cie BewegGrund
Susanne Schneider

Production
Association BewegGrund
Tournée soutenue par Kultur Stadt
Bern, SWISSLOS/Kultur Kanton
Bern, Pro Helvetia Schweizer
Kulturstiftung

TABEA MARTIN & CIE BEWEGGRUND
[SUISSE]

Goodbye Stracciatella aborde la question de l'abandon et du renoncement avec humour et espièglerie. De quoi pouvons-nous ou voulons-nous nous passer ? Ou pas ? Le renoncement est-il toujours quelque chose de désagréable ?

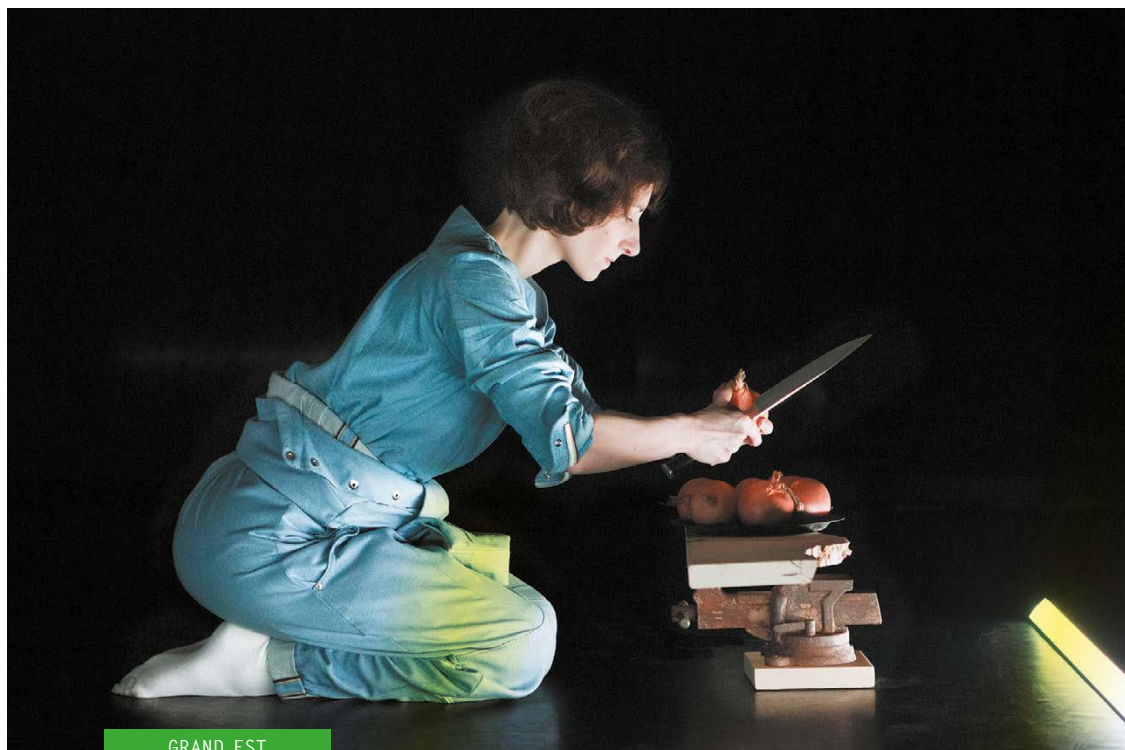
La pièce, chorégraphiée par la bâloise Tabea Martin, transmet ces questions actuelles au jeune public de manière ludique. Les deux performeurs se tendent un miroir à eux-mêmes et à nous-mêmes et s'interrogent sur notre volonté à renoncer. *Goodbye Stracciatella* est aussi l'histoire d'une amitié. Que reste-t-il lorsque deux êtres humains se rencontrent ? Une collaboration réussie pour cette première pièce pour enfants de la Cie BewegGrund, compagnie bernoise active dans la création avec des artistes en situation de handicap et le développement de la danse inclusive en Suisse.

Goodbye Stracciatella tackles the question of giving up and renunciation with humour and mischief. What can or do we want to give up? Or not give up? Is giving up always something unpleasant?

**CENTRE 7
CULTUREL
SUISSE 7
ON TOUR**



RENCONTRE
L'altérité en partage
VEN 24 — 17h30
QG, Salon Claude Lefebvre
(+ d'info p.45)



GRAND EST
INTERNATIONAL ARTISTS

NOT I

Durée 50 min
Dès 12 ans
5 à 18 €

Conception,
chorégraphie, danse
Camille Mutel
Dramaturgie
Thomas Schaupp
Lumières
Philippe Gladieux
Costumes
Kaspersophie
Travail sonore
Jean-Philippe Gross
Régie générale
Gildas Goujet

Coproduction
CCAM- Scène nationale de
Vandœuvre-lès-Nancy, Klap
Maison pour la danse, Marseille,
Micadanses, Paris
Partenaires : Villa Kujoyama
(Kyoto/jp), Fondation
Beaumarchais, Fondation
Royaumont, Accueil studio CCN
de Nancy-Ballet de Lorraine,
Théâtre du Marché aux grains
Bouxwiller, Grand studio Bruxelles,
Trois CL- Centre de Création
Chorégraphique Luxembourgeois,
La Zouze, - Cie Christophe Haleb,
association Château de Pange
Soutiens : Drac Grand Est, Région
Grand Est, Ville de Nancy, Agence
culturelle Grand Est, Spedidam

CAMILLE MUTEL
[FRANCE / JAPON]

Premier volet de la quadrilogie intitulée *La Place de l'Autre*, Camille Mutel nous livre avec *Not I* un solo intime, au minimalisme radical et à la poésie diffuse s'inspirant de la cérémonie du thé japonaise.

Camille Mutel installe, avec précision et sans précipitation, son établi : un étau, une planche de bois. Elle découvre les objets, joue avec le couteau, en explore les possibilités. Elle effeuille, prépare un oignon pêché dans la corbeille, ajoute une nappe au tableau, pique le poisson frais. Sert un verre de vin rouge. Les gestes du quotidien sont décalés, décomposés ; les mouvements, lents.

Le corps se fond dans ce plateau qui bientôt devient une composition plastique, une nature morte d'aujourd'hui – il laisse place à ce qui depuis le début était au centre de l'intérêt et de l'attention : l'objet, l'autre. L'expérience sensible du geste d'offrande, du partage.

Sam 25 — 11h + 14h

QG Transfestival
St-Pierre-aux-Nonnains

The first part of a quadrilogy entitled *La Place de l'Autre* (The Place of the Other), Camille Mutel's *Not I* is an intimate solo with a radical minimalism and a diffuse poetic quality inspired by the Japanese tea ceremony.



PREMIÈRE TOURNÉE EUROPÉENNE

SHIDO

Durée 50 min
Dès 12 ans
5 à 18 €

Création, chorégraphie
Aliféyini Mohamed – Lil'C
Regard dramaturgique
Djodjo Kazadi
Création musicale
Uli Wolters
Scénographie
François Duconseille

Production : Cie Kazyadance -
Le Royaume des Fleurs
Coproductio : Manège, scène
nationale de Reims, L'Echangeur,
CDCN Château Thierry, Lalanbik,
centre de développement
chorégraphique - Océan Indien
Soutien : DAC Mayotte dans le cadre
de l'aide à la création, DRAUES
Mayotte, Autisme Mayotte, Académie
de Mayotte, Ministère de la Culture,
Ministère de l'Outre-mer.

ALIFÉYINI MOHAMED LIL'C
[MAYOTTE]

Avec ce premier solo venu tout droit de Mayotte, Lil'C place son corps comme un objet de recherche. Il revisite les sens, les gestes, les vibrations sonores et corporelles, pour tenter de percevoir la corporalité de son frère autiste.

Lil'C nous emmène à la marge pour explorer une autre façon d'être au monde. Au fil de ce solo à fleur de peau, le danseur revisite les instants répétitifs d'une vie, coupée de toute existence sociale, pour faire l'expérience d'un corps happé dans plusieurs dimensions, spatiales, psychiques et physiques. Entre transe et sidération, il se laisse traverser par d'insaisissables courants, aux prises avec des forces invisibles qui le dépassent. Pour tenter de se reconnecter au monde, il place et déplace son corps en équilibre instable sur des cailloux, dans les différentes réalités spatio-temporelles. Dans cet état primaire ainsi convoqué, le chorégraphe traque aussi ses failles, ses contradictions, ses propres fragilités.

Sam 25 — 16h30
scolaire > Ven 24 — 14h

QG Transfestival
St-Pierre-aux-Nonnains

With this first solo, straight from Mayotte, Lil'C uses his body as an object of research. He explores the senses, gestures, sound and body vibrations, in an attempt to perceive the physicality of his autistic brother.



RENCONTRE
L'altérité en partage
VEN 24 — 17h30
QG, Salon Claude Lefebvre
(+ d'info p.45)



PREMIÈRE TOURNÉE EUROPÉENNE

© Mariano Silva / KINANI 2023

VAGABUNDUS

Durée 1h10
Tout public
5 à 22 €

Dans le cadre du projet GRACE, cofinancé par l'UE via le programme Interreg Grande Région 2021/2027 Avec le soutien de l'ONDA - Office national de diffusion artistique

Conception & chorégraphie
Idio Chichava

Assistant et directeur
des répétitions
Oswaldo Passirivo

Interprètes
Açucena Chemane
Arminda Zunguza
Calton Muholove
Cristina Matola
Fernando Machaieie
Judite Novela
Mauro Sigauque
Martins Tuvanji
Nilégio Cossa
Oswaldo Passirivo
Patrick Manuel Siteo
Stela Matsombe
Vasco Siteo

Lumière
Phayra Baloi
Diffusion
Silvana Pombal

Production Yodine Produções
Partenaires : Companhia Nacional de Canto e Dança (CNCD) / KINANI - Plataforma Intercultural de Dança Contemporânea / One Dance Week

IDIO CHICHAVA [MOZAMBIQUE]

**La migration est aussi vieille que le monde, mais est-elle pleinement comprise ?
Le chorégraphe mozambicain Idio Chichava vous transporte dans un voyage émotionnel, spirituel et collectif.**

Inspiré par les rituels du peuple Makonde au Mozambique, il crée une performance où 13 danseuses et danseurs expriment leurs histoires personnelles et collectives à travers des chansons traditionnelles ou contemporaines, ainsi qu'à travers des motifs gospel et baroques.

Le migrant est le nomade d'aujourd'hui, un découvreur, mais aussi un vagabond. *Vagabundus* est une performance dansée et chantée, où les interprètes, comme autant de voyageurs, racontent des histoires d'origines, de patrimoine et d'identité. Des récits de vie, qui, connectés les uns aux autres, finissent par transcender les individus pour devenir universels.

Sam 25 — 20h30
+ suivi d'une rencontre
QG Transfestival
Grande salle

**Migration is as old as the humanity itself, but is it fully understood?
Mozambican choreographer Idio Chichava takes you on an emotional, spiritual and collective journey.**

31.05 - 09.06.2024

L'ESPRIT FESTIVALIER CONTINUE
AUX THÉÂTRES DE LA VILLE DE LUXEMBOURG!

Talent
LAB

10 JOURS

DE SPECTACLES,
DE RENCONTRES
ET D'ÉCHANGES

vagabundus © Mariano Silva | Kinanti

théâtre·s
de la Ville de
Luxembourg



Nos partenaires historiques

Prenez votre pass sur
www.les theatres.lu

WEEK-END SUISSE EN FAMILLE

08 & 09 JUIN 24

THONVILLE

Passages Transfestival
et le Centre culturel suisse
On tour à Metz
s'invitent au
NEST-CDN transfrontalier
de Thionville - Grand Est
pour un week-end bourré
d'énergie en compagnie
d'artistes suisses

2 spectacles
+ 1 concert
+ 1 atelier
+ 1 sieste musicale
+ 1 brunch
+ 1 apéro
+ 1 aire de jeux
= mini-festival
helvète en somme !

Tout au long du week-end des jeux en bois grand format, des activités sportives en tout genre, un coin calme et une sélection de livres jeunesse seront proposés en accès libre sur place.

Sam 08 juin

14h15 : Spectacle Robot
+ suivi d'une petite chorale robotique participative

16h : Spectacle À l'envers À l'endroit

17h45 : Spectacle Robot
+ suivi d'une petite chorale robotique participative

18h30 : Apéro convivial pour les parents
Profitez de l'Happy Hour pendant 1h !

19h30 : Concert de l'Orchestre
Tout Puissant Marcel Duchamp

Dim 09 juin

11h : Spectacle À l'envers, À l'endroit

12h15 : Brunch
(Sur réservation, 10 à 16€)

14h : Sieste musicale pour les parents avec GIF
(Sieste musicale sur réservation, 5€)

Benoit Giffard, alias GIF, a commencé la musique à 3 ans, décroché un prix de Conservatoire en trombone classique à 18 ans et n'a cessé, depuis, de mêler sa pratique au contact du jazz, du hip-hop et des musiques électroniques. Pour cette sieste, le tromboniste et beatmaker nous invite à une « exploration électroacoustique pour musique libre » à son image, iconoclaste !

14h : Atelier pour les enfants avec les artistes du spectacle À l'envers, À l'endroit

(Atelier dès 6 ans, sur réservation, 5€)

Découvrir l'art du bruitage et créer des sons à partir d'objets du quotidien : c'est ce que propose la Compagnie La Bocca della Luna aux enfants avec cet atelier ludique et stimulant.

Objectif : les amener à construire leur propre histoire bruitée !

www.nest-theatre.fr



ROBOT

Sam 08 juin — 14h15 & 17h45
Site du Théâtre en Bois — NEST

Durée 30 min
Dès 3 ans
5 à 10 €

En partenariat avec
le CCS On tour
Co-accueil avec le NEST -
CDN transfrontalier de
Thionville - Grand Est

Création et jeu
Roland Bucher
Chine Curchod
Regard extérieur
Laure-Isabelle Blanchet

Production
Silvana Pombal Production –
Yodine Produções
Co-Production
ONE DANCE WEEK & KINANI
Partenaire: Teatro Scala Centro
Cultural Franco Moçambicano (CCFM)
Companhia Nacional de canto e dança
(CNCD) / Khani Khedi
Diffuseur : Lalanbik - Centre de
développement chorégraphique
océan Indien



À ne pas manquer

Sam 08 juin

18h30 — pour les parents :
Apéro et Happy Hour !

CIE CHAMAR BELL CLOCHETTE
[SUISSE]

Un jeu de construction en forme de jeu de piste qui titille l'imagination des jeunes spectateurs et fait surgir M. Robot dans un réjouissant tintamarre d'objets. Une délicieuse performance mécano-objecto-musical !

Quel charivari et bric-à-brac dans l'atelier de Rouge et Bleu ! Tout est sans dessus - dessous. Que s'est-il passé ? Pas si facile de suivre un plan sans mode d'emploi et de communiquer pour nos deux mécaniciens néophytes. Alors que Rouge et Bleu s'activent pour remettre en marche Robot et rivalisent d'ingéniosité, peu à peu les objets s'animent et réagissent avec malice...

Pensé comme une performance à mi-chemin entre installation plastique et concert pour objets et sons électroniques, Robot convoque la silhouette lunaire de Mr Hulot, ses gimmicks burlesques ainsi que les fantastiques machines cinétiques de Jean Tinguely. Une initiation poétique à la musique expérimentale de 3 à 103 ans !

+ suivi d'une petite chorale robotique participative

A construction game in the form of a treasure hunt that titillates the imagination of young spectators and brings out Mr Robot in a joyful jumble of objects. A delightful mechanical-objective-musical performance!



À L'ENVERS À L'ENDROIT

Sam 08 juin — 16h
Dim 09 juin — 11h
Site du Théâtre en Bois — NEST

Durée 40 min
Dès 6 ans
5 à 15 €

En partenariat avec
le CCS On tour
Co-accueil avec le NEST -
CDN transfrontalier de
Thionville - Grand Est

Mise en scène
Muriel Imbach
Sur le plateau en alternance
Adrien Barazzone
Cécile Goussard
Nidea Henriques
Cédric Leproust
Adrien Mani
Victor Poltier
Stéphanie Schneider
Création sonore
Jérémie Conne
Collaboration artistique
Adina Secretan
Antoine Friderici
Neda Loncarevic
Costume
Isa Bouchariat
Collaborateur artistique
et technique
François Renou

Production
Cie La Bocca della Luna
Coproduction
Théâtre Am Stram Gram, Genève
Théâtre de l'Echandolle, Yverdon-
les-Bains

MURIEL IMBACH - CIE LA BOCCA DELLA LUNA
[SUISSE]

Et si Blanche-Neige était un garçon, rêvant au jour où une princesse tomberait amoureuse de lui ? Avec malice, la metteuse en scène suisse Muriel Imbach s'attaque à une question des plus contemporaines : les stéréotypes de genre.

Dans une volonté d'explorer et d'exploser les « rôles attribués » aux genres, Muriel Imbach propose une relecture de différentes histoires connues et moins connues du grand public, en utilisant un processus d'inversement qui crée un décalage humoristique et donne à la pièce son point d'ancrage. Munis de casques audio, les enfants sont invités à vivre une expérience immersive et interactive. Face à eux, un comédien et une bruitiste qui fabriquent, à vue, avec une bouteille d'eau, quelques ustensiles de cuisines et des noix de coco, un petit théâtre de l'oreille. Réjouissant !

What if Snow White were a boy dreaming of the day when a princess would fall in love with him? Swiss director Muriel Imbach tackles a highly contemporary issue: gender stereotypes.



À ne pas manquer

Dim 09 juin
12h15 — brunch
(Sur réservation, 10 à 16€)

**14h — pour les parents :
Sieste musicale**
Avec le tromboniste et
beatmaker Benoît Giffard,
alias GIF

**14h — pour les enfants
dès 6 ans : Atelier avec la
Cie La Bocca Della Luna,**
Découvrir l'art du bruitage et
créer des sons à partir d'objets
du quotidien



ORCHESTRE TOUT PUISSANT MARCEL DUCHAMP

Sam 08 juin — 19h30
Site du Théâtre en Bois — NEST

Durée 90 min
Dès 3 ans
Accès libre

En partenariat avec
le CCS On tour
et le NEST - CDN
transfrontalier de Thionville -
Grand Est

Direction musicale
Vincent Bertholet

[SUISSE]

Transcendante, presque rituelle, la musique du groupe genevois se voit couplée à des textes puissants, déclamés en rage contre un monde qui part en lambeaux. Venez les découvrir en live !

Fondé à Genève en 2006, à l'initiative du contrebassiste et agitateur culturel Vincent Bertholet, l'orchestre est un collectif musical à géométrie variable qui se compose de douze à quatorze instrumentistes, tous embarqués dans un remue-ménage fait de free jazz, de post-punk, d'expérimentation contemporaine, de groove d'Afrique occidentale, de développements minimalistes, de morceaux de bravoure progressifs, de timbres de brass band et d'ascensions symphoniques. Une transposition sonore d'une Genève multiculturelle, jeune, ironique, un peu bohémienne, mais également engagée politiquement qui a su porter avec succès dans toute l'Europe une image musicale inattendue de la Suisse !

Transcendental, almost ritualistic, the Geneva-based group's music is coupled with powerful lyrics, declaimed in rage against a world that is falling apart. Come and see them live!





BAR
RESTAURATION

PASSAGE
TRANSFESTIVAL

PASSAGES
TRANSFESTIVAL

LA VIE DU QG

16-26 MAI²⁴

Le Quartier Général est pensé comme un espace de vie en accès libre où se croisent promeneurs, spectateurs, artistes, associations et équipes du Transfestival.

**Venez parler plusieurs langues,
participer à des rencontres, découvrir des spectacles,
boire un verre...**

Situé près de la place de la République, entre l'Esplanade, St-Pierre-aux-Nonnains et la Chapelle de Templiers, le QG est ouvert du 16 au 26 mai à partir de 11h, du mercredi au dimanche.

Au Kontainer situé à l'entrée du QG, notre équipe d'accueil se tient à votre disposition pour vous guider et vous conseiller sur la programmation.

Inauguration en fanfare !

Jeudi 16 mai à 18h

Vernissage des installations

En présence des artistes : Namsa Leuba, Maëva Longvert, Camille Panza

Découvrez le travail de trois artistes incroyables ! Les Oiselles de Maëva Longvert vous attendent dans le hall de l'Arsenal, la Chapelle des Templiers se fait l'écrin de l'île imaginaire Hyberborée de Camille Panza et le QG se pare des couleurs de Tahiti avec les photographies métissées de Namsa Leuba.

Mini concert de l'Orchestre de la CHAO

Rendez-vous sur l'Esplanade pour écouter les élèves du Collège Jules Ferry de Woippy. Trompettes, cors, trombones, tubas, flûtes, clarinettes, saxophones et percussions, un vrai fanfare de jeunes, surprenante et pleine d'énergie.

En collaboration avec l'École de Musique et de Danse de Woippy, sous la houlette de Nathanaël Bianconi de Taqsim Driver.



Flâner sur le site

Boire et manger — En dégustant des mets gourmands et en se désaltérant avec des boissons locales sous le Tipi du Transfestival. Bar ouvert jusqu'à 23h les mercredis et jeudis, et jusqu'à 1h du matin les vendredis, samedis et dimanches (sauf le 26, à 18h).

Se détendre — Entre les décors et les jeux de Hama le Castor, des multi-hamacs aux mini-cabanes sur pelouse, pour le plus grand plaisir des petits comme des grands.

Bouquiner — Au stand de la librairie Autour du Monde avec sa sélection de romans, de recueils, ainsi que de livres pour enfants, en lien avec notre programmation.

S'enjailler

D'humeur festive ? Croisons-nous sur la piste de jeu, de danse.

Place aux langages multiples !

Accès libre

Sam 18 mai 20h — Tipi et Espace Rencontres

Délions les langues (étrangères)

Avec le Café des Langues Metz

De tables en tables, voyageons à travers un archipel de langues et de cultures, les discussions iront bon train.

Dim 19 mai 22h30 — Tipi

Maka Legba - DJ set

Venez vous déhancher sur de la organic et ethnic house venue directement des Caraïbes et au-delà !

Jeudi 23 mai 21h30 — Tipi

Morik - concert

Accompagné de sa guitare, de son tambour et de sa flûte, le chanteur Guadeloupéen Morik nous emmène dans un voyage créole au cœur de l'humain.

Dim 26 mai 14h — Espace Rencontres

Jeu de domino à l'Antillaise

Avec le Café des Langues Metz

Si vous pensiez à un jeu calme et lent, c'est que vous n'avez jamais vu de partie à l'antillaise : on y bluffe, on y claque son domino avec véhémence et gare au "cochon" !

Nombre de places limité ! Inscription en ligne ou au Kontainer

Contempler

Au QG, on voyage aussi à travers un paysage insolite, peuplé de corneilles géantes agrippées aux murs, d'aurores boréales cachées dans une chapelle et de vahinées bleues nonchalamment posées sur des cabanes en bois. Accès libre.



En Vol

MAËVA LONGVERT
[FRANCE]

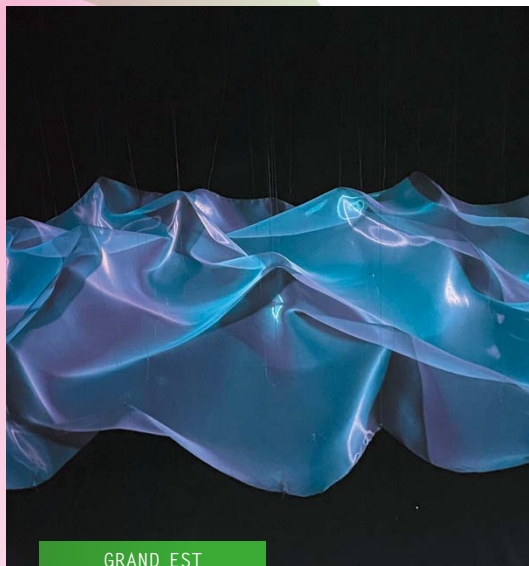
À travers ses immenses oiselles, corneilles fabuleuses et redoutables, la plasticienne Maëva Longvert questionne le territoire et l'espace public.

Ces oiselles, viennent nous parler d'histoires réelles et fictionnelles. Elles célèbrent et font éclore nos récits d'envol et ceux de nos sœurs, de nos mères, de nos grands-mères. Des récits récoltés in situ, transformés et intégrés à l'installation. La démarche d'EN VOL s'inspire du livre *Habiter en oiseau* dans lequel la philosophe Vinciane Despret nous dévoile que les manières de vivre de ces espèces peuvent nous inspirer d'autres manières d'être au monde. Si on veut bien les écouter, les oiseaux nous parlent de stratégies collectives, d'intelligence sensible, de protection, de pièges déjoués, de joie, de jeu et d'échappées par le haut.

Through her immense birds, fabulous and fearsome crows, visual artist Maëva Longvert questions the territory and the public space.

L'INFO EN + !

Les oiselles, avec la complicité de Maëva Longvert, Samira Boukhnos et Alvie Bitemo, prennent leur envol grâce à des ateliers menés au sein de différents établissements : Lycée René Cassin à Metz, Mouvement du Nid avec le soutien du CCAS, Centre pénitentiaire de Metz-Queuleu dans le cadre du programme « Culture Justice » avec le soutien de la DRAC Grand Est et de l'académie de Nancy-Metz



Hyperborée

CAMILLE PANZA - CIE ERSATZ
[BELGIQUE / FRANCE]

Entrez dans ce un lieu de l'imaginaire, propice aux rêves situé à l'extrême nord, au-delà du cercle arctique. Une installation performative à expérimenter !

Hyperborée est selon les mythes, une île fantasmée située aux confins du monde à la localisation inconnue, bien au-delà des souffles du froid Borée, le vent du nord. Cette zone polaire est également un territoire perpétuellement mouvant et subissant fortement les fluctuations du monde du vivant. Les phénomènes météorologiques propres à l'environnement polaire induisent une frontière physique et spirituelle ; entre différents mondes (les vivants et les morts), entre différentes matières (l'eau et la glace). Avec *Hyperborée*, la Cie Ersatz s'intéresse à la notion de métamorphose où visible et invisible cohabitent. *Hyperborée* est un no man's land transitoire qui révèle l'instabilité des formes.

Enter this place of the imagination, a dreamland in the far north, beyond the Arctic Circle. A performative installation for you to experience!

Dans le cadre du projet GRACE, cofinancé par l'UE via le programme Interreg Grande Région 2021/2027

Installation accessible à la Chapelle des Templiers uniquement
Jeu 16 + 23 et Ven 17 + 24 - 18h30 > 19h30
Sam 18 + 25 et Dim 19 - 15h > 19h



Illusions

NAMSA LEUBA
[TAHITI / SUISSE / GUINÉE]

Les photographies de la suisse et guinéenne Namsa Leuba témoignent d'un monde métissé et en pleine métamorphose

Créé à Tahiti, s'inspirant des peintures de Paul Gauguin et des images « tropicales » de l'art moderne, Namsa Leuba revisite la « vahinée » à travers des définitions non binaires de la conformité au genre. Ses sujets sont connus à Tahiti sous le nom de « Mahu » (homme efféminé) ou de « rae rae » (transgenre). Dans un sentiment surréaliste de beauté et d'étrangeté, iels se fondent dans la nature, comme des créatures entre mythe et réalité. En se rattachant à cet archétype féminin, il s'agit d'une tentative de métamorphose, ainsi que d'un défi idéologique aux codes visuels initiés par Gauguin et sa recherche du primitif.

En partenariat avec le CCS On tour

The photographs of Swiss-Guinean artist Namsa Leuba bear witness to a mixed world in the process of metamorphosis.

L'INFO EN + !

Ven 17 mai 20h30, Salon Claude Lefebvre, accès libre
Conférence de Namsa Leuba
En partenariat avec l'association Photo Forum



La Bibliothèque sonore des femmes

JULIE GILBERT & PLUSIEURS AUTRICES
[SUISSE]

Décrochez les téléphones disséminés à travers la ville et écoutez les textes d'une quarantaine d'autrices ! (+ d'info p.06)

Vous pouvez retrouver les téléphones :

- QG du Transfestival - Arsenal
- QG du Transfestival - librairie
- Librairie Autour du Monde
- M-Tiss, café littéraire
- Bar Le Piaf
- Librairie La Cour des grands
- L'Agora
- Médiathèque Verlaine (Pontiffroy)
- Médiathèque du Sablon

En partenariat avec le CCS On tour

Pick up the phones scattered around the city and listen to the texts of some forty female authors!

Pratiquer

Rejoignez nos artistes à l'occasion d'ateliers de pratique inédits. Pas de pré-requis nécessaire.

Gratuit sur inscription via notre site internet
Présentation obligatoire du billet du spectacle associé
Informations au 07 49 79 04 58 / ateliers@passages-transfestival.fr

Sam 18 mai de 11h à 13h
Salon Claude Lefebvre

Atelier danse 1 = 1

Avec la cie **Dançando com a Diferença**
du spectacle **Happy Island**

Dix duos de participant.es, avec et sans handicap, explorent leurs (dés)équilibres, s'initient à "danser avec la différence", découvrent de nouvelles perspectives de relation avec autrui.

À partir de 16 ans
Avec le soutien de Demathieu Bard Initiatives

Dim 19 mai de 10h à 13h
Salon Claude Lefebvre

Atelier Dessine-moi ton autre toi

Avec **Chiara Marchese**
du spectacle **Wonderwoman**

Guidé par l'artiste protéiforme Chiara et à l'aide de différents médiums, venez explorer une autre expression sensible de vous-même.

À partir de 16 ans

Dim 19 mai de 11h à 13h
Espace Rencontres

Atelier Gwoka

Avec le musicien **gadeloupéen Morik**

Initiez-vous à la polyrythmie et au chant créole. Découverte de percussions traditionnelles telles que le Ka (tambour créole), le ti bwa (clave créole) et le chacha (maracas créole).

À partir de 12 ans

Sam 25 mai de 10h à 13h
Salon Claude Lefebvre

Atelier L'intime et le politique

Avec **Yasmine Yahiatène**
du spectacle **La Fracture**

Yasmine vous invite à amener un objet ou un son personnel évocateur d'une histoire, d'un souvenir. Avec votre complicité, ceux-ci prendront vie, en passant de l'intime à l'universel.

À partir de 16 ans
Avec le soutien de Demathieu Bard Initiatives

Bienvenue petite Marmaille !

Comme chaque année, notre QG est aussi pensé pour ton plaisir, petite marmaille ("les enfants" en créole réunionnais). De Metz à Thionville, tu pourras joyeusement gambader entre les cabanes en bois et les jeux du site, emmener tes parents découvrir d'incroyables spectacles et ateliers !

METZ

GO ! / L'AGORA dès 7 ans (voir p.22)

GOODBYE STRACCIATELLA / QG dès 6 ans (voir p.29)

THONVILLE au NEST

ROBOT dès 3 ans (voir p.35)

À L'ENVERS À L'ENDROIT dès 6 ans
(+ atelier bruitage / sieste musicale) (voir p.36)

Sam 25 mai 15h30
Espace Rencontres

Les Petits voyageurs

Avec **Les Bibliothèques-Médiathèques de Metz**

Une plongée dans les contes et légendes d'Océanie pour les enfants de 3 à 7 ans, d'îles en îles, d'aventures en aventures au fil des flots, en compagnie des bibliothécaires Laura Verdun et Morgane Morin.

Gratuit, sur réservation via notre site internet
ou au 07 49 79 04 58

Dim 26 — Espace Rencontres

14h — Jeu de domino à l'Antillaise
avec **Café des Langues - Metz**

Gratuit sur inscription

16h — Goûter Zéro gaspi
avec **l'association Zéro Déchet - Metz**

Accès libre



Se rencontrer

Accès libre

Arts, anthropologie, littérature...
Les spectacles du festival se prolongent
à travers nos rencontres thématiques.

Sam 18 mai 11h30 — Espace Rencontres

Rencontre avec Anne Terrier

Avec la Librairie Autour du Monde

Notre libraire complice Anne-Marie Carlier invite l'autrice Anne Terrier à venir présenter son dernier roman *La nuit tu es noire, le jour tu es blanche* paru aux éditions Gallimard, collection "Continents noirs". L'occasion d'accoster avec elle sur ces îles antillaises en ce début de XX^e siècle et d'aborder les histoires de métissage(s) !

Dim 19 mai 14h — Espace Rencontres

Café féministe

Avec l'association féministe intersectionnelle
et inclusive Les Effrontées 57

Et si le temps d'un verre, la programmation du Transfestival nous donnait l'occasion de parler de femmes artistes et de leurs différentes invisibilisations ?

Sam 25 mai 12h — Espace Rencontres

Petite Causerie d'îles en îles

Avec les Bibliothèques-Médiathèques de Metz

La bibliothécaire Corinne Strappazon revient au QG pour nous confier sa sélection coup de cœur d'auteurs.ices insulaires, à découvrir et à emprunter le temps d'un voyage.

Colloque international DÉCAPS

DÉCLOISONNER LES ARTS PLASTIQUES
ET SCÉNIQUES

Deux jours de colloque organisés par le
laboratoire interdisciplinaire Écritures de
l'Université de Lorraine et portés par Bruno
Trentini, Marie Urban et Virginie de la Cruz

Passages Transfestival et le Laboratoire Écritures
proposent deux rencontres tout public en accès
libre avec les artistes de la programmation :

Jeu 23 mai 17h30 — Salon Claude Lefebvre

Se ressouvenir

Avec Yasmine Yahiatène (spectacle
La Fracture) et Alexander Schellow

Modération : Marie Urban et Virginia de la Cruz

En convoquant des archives sur le plateau dans
La Fracture, Yasmine Yahiatène, seule en scène,
relie son histoire familiale à l'histoire collective.
Grâce à un travail minutieux de reconstruction
mémorielle par le dessin, Alexander Schellow
questionne le rapport aux souvenirs et à leurs
images. De l'archive au corps ou du corps à
l'archive, ces deux artistes interrogent la mémoire,
sa capacité à la remémoration autant qu'à l'oubli.

Ven 24 mai 17h30 — Salon Claude Lefebvre

L'altérité en partage

Avec Aliféyini Mohamed / Lil'C (spectacle
Shido) et Susanne Schneider, fondatrice et
directrice artistique de la compagnie de danse
inclusive *BewegGrund*

Modération : Marie Urban et Bruno Trentini

Goodbye Stracciatella, représentée ici par Susanne
Schneider, dépouille les relations entre individus
pour n'en garder que l'essentiel. Lil'C, dans *Shido*,
essaie de pousser son identité à bout pour faire
l'expérience de qui il n'est pas, mais qu'il aimerait
comprendre. En pensant l'inclusion, ces deux
pièces engagent plus globalement à repenser les
relations qu'on entretient avec autrui.





S'engager ensemble

Conscient du caractère indissociable des dimensions environnementales et sociales dans la construction d'une société plus juste et équitable, Passages Transfestival reçoit plusieurs partenaires sur son QG et invite son public à mettre en place des actions clés pour la création d'un futur désirable.

Nos objectifs et actions

- Réduire l'impact carbone lié à la mobilité.
- Renforcer les réseaux de diffusion et allonger le temps de présence des équipes artistiques sur le territoire européen.
- Travailler avec des restaurateurs locaux et indépendants, avec des options végétariennes.
- Proposer dans notre bar des produits issus de producteurs locaux.
- Utiliser des produits ménagers éco-responsables pour l'entretien des espaces.
- Ne plus utiliser de plastique à usage unique
- Réalisation de la scénographie du QG avec des matériaux surcyclés.
- Sensibiliser les publics au développement durable grâce à des ateliers et des stands d'infos avec des partenaires de la région
- Rationaliser le fonctionnement de l'association Passages sur le long terme.
- Faire évoluer nos actions avec l'accompagnement de structures-conseils.
- Création d'une "Charte verte" du Transfestival et d'une "Brigade Verte", composée de bénévoles

On compte sur vous pour

- Privilégier l'utilisation des mobilités douces, transports en commun et covoiturage.
- Participer à la démarche « Sors tes couverts ». Nous vous invitons à apporter vos propres couverts, gourdes et gobelets.
- Penser à bien utiliser nos espaces de tri, de recyclage et de compostage des déchets.
- Suivre les instructions pour maintenir propres les toilettes publiques sèches.
- Participer aux activités liées au développement durable proposées.

Nos réseaux / labels

Passages est accompagné dans ses démarches par les réseaux :

- MAEC - Metz en Transition.
- EMA (Eco-Manifestations Alsace)
- EMeRGE (Eco-Manifestations Réseau Grand Est)

Participation à la fondation de la branche Lorraine de EMeRGE

Labellisation niveau 2 de la charte d'engagement des éco-manifestations en 2023

Labellisation vers le niveau 3 en cours

On partage ensemble

Atelier participatif "Voyage en 2030 Glorieuses"

Sam 25 de 17h30 à 19h30
Espace Rencontres

Voyageons ensemble en "2030 Glorieuses", cette époque fabuleuse dans laquelle a émergé une société plus juste, plus durable et plus heureuse. Profitons-en pour dépasser le fatalisme et nous réapproprier l'avenir en choisissant des solutions créatives.

Animé par la MAEC — Metz en Transition
Accès libre, dès 12 ans

Stand pluriel

Dim 26 à partir de 11h — QG Transfestival

Venez rencontrer différentes associations qui travaillent pour la transition écologique et sociale de la région.

Avec Café des Langues - Metz, Couleurs Gaies, Les Efrontées, Metz en Transition, Mouvement du Nid, Secours Populaire, Zéro Déchet - Metz...

Accès libre

Goûter Zéro gaspi

Dim 26 à partir de 16h
Espace Rencontres

Contre le gaspillage alimentaire et dans le but de clôturer cette édition dans un moment de partage, nous vous invitons à participer à la préparation-dégustation de notre *Goûter Zéro gaspi* !

Animé par l'association Zéro Déchet - Metz.
Accès libre

Exposition "Mettons une veste à la précarité"

Dim 26 à partir de 11h — QG Transfestival

Une trentaine d'artistes mosellans détournent le bleu de travail, témoin de notre histoire ouvrière, pour créer des pièces uniques, dans une démarche solidaire et artistique.

Porté par le Secours populaire de Moselle
Accès libre



INFORMATIONS

Comment acheter des places ?

Ouverture de la billetterie en ligne : 19 mars

Sur notre site internet : www.passages-transfestival.fr

Par téléphone : 07 49 79 04 58

Ouverture de la billetterie sur le site du QG : 16 mai

Située au Kontainer, ouverte du mercredi au dimanche, à partir de 14h en semaine et 11h le week-end.

C'est combien ?

> Les spectacles du QG sont divisés

en grandes formes / petites formes et ont 3 tarifs différents :

- tarif plein 22€ / 18€ / 8€
- tarif réduit 16€ / 12€ / 5€ > Carte Grand.e Passager.e, Pass M, adhérent Cité musicale-Metz et Espace Koltès - Metz, demandeur d'emploi.
- tarif mini 5€ > - 26 ans, étudiant, bénéficiaire du RSA, réfugié.
- Pass Culture
- Pass Avant'âges

> Les spectacles chez nos partenaires,

tarifs complets sur leur site :

opera.eurometropolemetz.eu

citemusicale-metz.fr

centrepompidoumetz.fr

ebmk.fr

klubcinema.fr

Embarquez avec nous !

Devenez Grand.e Passager.e

L'expérience festivalière se vit au concentré, laissez-vous tenter par plusieurs propositions artistiques ! Avec la carte « Grand.e Passager.e », bénéficiez du tarif réduit sur tous nos spectacles et concerts de 2024. Être Grand.e Passager.e, c'est aussi soutenir la création transdisciplinaire et internationale. La carte est vendue à partir de 10€ ou encore 20, 30, 50€... Aucune limite à votre envie de faire un bout de chemin avec Passages.

Avec la carte Grand.e Passager.e, vous avez également accès aux tarifs réduits chez nos partenaires (pour les spectacles dans le cadre de Passages Transfestival).

Exemple :

Happy Island + Encantado + Vagabundus

SANS la carte : 62 euros

AVEC la carte : 44 euros

Des questions ?

Passez nous voir au Kontainer à l'entrée du Quartier Général ou appelez-nous au 07 49 79 04 58

Comment venir ?

Le Transfestival se déroule à Metz

- **Quartier Général & Arsenal**
1 rue de la Citadelle / arrêt République
- **Opéra-Théâtre**
4-5, place de la Comédie
arrêt Square du Luxembourg
- **L'Agora**
4 Rue Théodore de Gargan
arrêt René-Cassin
- **Centre Pompidou-Metz**
1 parvis des Droits de l'Homme /
arrêt Centre Pompidou-Metz
- **Espace Bernard-Marie Koltès**
3 Cité universitaire / arrêt Saulcy
- **Musée de La Cour d'Or**
2 rue du Haut Poirier / arrêt République
- **49 Nord 6 Est - Frac Lorraine**
1 bis rue des Trinitaires / arrêt République
- **Conservatoire Gabriel Pierné**
2 Rue du Paradis / arrêt République
- **Les Trinitaires**
12 Rue des Trinitaires / arrêt République
- **Klub**
5 rue Fabert / arrêt République

Tous les lieux sont accessibles :

- **en bus** / www.lemet.fr
- **en train** / QG à 10' à pied de la Gare de Metz
- **à vélo** / points fixes d'accroche sur le site

Liens utiles :

- **Géovélo** pour se déplacer facilement en vélo à Metz : geovelo.app
- **Mobicoop** pour venir en covoiturage : mobicoop.fr
- **Pour mesurer son impact transport** : impactco2.fr/transport

Accessibilité

Vous êtes en situation de handicap ?

Afin d'accompagner au mieux votre venue et de profiter pleinement des propositions artistiques du Transfestival, nous vous proposons de contacter Yuna : reservation@passages-transfestival.fr ou au 07 49 79 04 58

Follow us !

Partagez vos souvenirs de festivalier.e sur les réseaux sociaux

#passagestransfestival #Metz #archipelago #internationalperformingarts #performingsarts

Et n'oubliez pas de nous taguer :

@PassagesTransfestival

Vos meilleures stories seront partagées.

Partenaires

CENTRE 7
CULTUREL
SUISSE
ON TOUR

fondation suisse pour la culture

prohelvetia

Interreg
Grande Région | GroBregion



PRÉFET
DE LA RÉGION
GRAND EST
Liberté
Égalité
Fraternité

La Région
Grand Est

GRACE

Moselle
L'Eurodépartement

VILLE DE
METZ

unesco
Membre du
Réseau des Villes créatives

100%
EAC

EUROMÉTROPOLE
METZ

ACADÉMIE
DE NANCY-METZ
Liberté
Égalité
Fraternité

scènes
& territoires

OLYMPIQUES
CULTURELLE
EUROPE 2024



SACD
Schweizerische Eidgenossenschaft
Confédération suisse
Confederazione Svizzera
Confederaziun Svizra

Consulat général de Suisse à Strasbourg

ISTITUTO
italiano
di CULTURA

VILLE DE
METZ
Centre Communal
d'Action Sociale

BATIGERE
GRAND EST

DEMATHIEU
BARD
INITIATIVES

mm
cité
musicale
metz

OPÉRA
THÉÂTRE

Centre
Pompidou-Metz

OPÉRA
koltès
scène conventionnée d'intérêt national
Centre conventionné de la Région de Lorraine

UNIVERSITÉ
DE LORRAINE

Culture

N
EST
THÉÂTRE

MUSÉE DE
LA COUR D'OR

L'AGORA
49 Nord 6 Est
Frac Lorraine

THEATRES
DE LA VILLE DE
LUXEMBOURG

Grand Théâtre
Théâtre des Capucins

VILLE DE
LUXEMBOURG

festival
PERSPECTIVES
16-25.05.2024

Lâm
le livre à metz

FESTIVAL DU FILM ARABE
DE 1943 / VAL DE TINGEL

Écoles Supérieures d'Art
de Lorraine

CONSERVATOIRE
GABRIEL PIERNÉ

BLINDA
INSTITUTION INNOVATION
& ÉMIGRATION CULTURELLE

K L U B

Ciné
Art

fragm/ent
www.fragment-meso.com
info@fragment-meso.com

PHOTO-FORUM

VILLE DE
METZ
Bibliothèques
Médiathèques

AUTOUR
DU MONDE

LIBRAIRIE
metz

La Cour
des Grands

le piq

M

UNIVERSITÉ
DE LORRAINE

ÉCRITURES
LA 1943

LES

LES
EFFRONTÉES

couleur
Cité

MOUVEMENT
DU NID

LES

JN

LES

ZÉRO DÉCHET
SOLIDAIRES ET RESPONSABLES

W

MAEC
Maison des Alternatives
Écologiques et Citoyennes

3 grand est

france
bleu
lorraine

Autour du Transfestival

À ne pas manquer avant – pendant – après l'édition *Archipelago*, des partenariats, coproductions, collaborations, résidences de création que Passages Transfestival développe tout au long de l'année :

Festival Le Livre à Metz

19 – 21 avril

Retrouvez l'équipe de Passages Transfestival sous le chapiteau du Livre à Metz. N'hésitez pas à venir nous poser vos questions sur *Archipelago* et faire votre choix parmi nos spectacles.

Ateliers scénographie

22 au 26 avril + 29 avril au 03 mai

La scénographe Joanie Rancier et son équipe de constructeurs professionnels Hama Le Castor proposent à une trentaine de participants de construire et d'installer les décors du Quartier Général du Transfestival.

En partenariat avec Bliiida
Avec le soutien de Demathieu Bard Initiatives

Théâtres de la Ville de Luxembourg TalentLAB 2024

31 mai – 09 juin

10 jours de festival, de rencontres et d'échanges
+ d'infos : www.lestheatres.lu

Carrefour des Arts

Sam 11 mai 14h > 20h

Voyages Imagés

Exposition de Camille Yousfi

Une sélection de photographies prises lors des voyages de Camille Yousfi en Asie et au Maroc sur une période d'une quarantaine d'années.

Exposition du 04 mai au 02 juin.

Maison de Robert Schuman Scy-Chazelles

Sam 11 mai 14h30

Humo y Polvo

Morgane Maret & Martina Calvo

+ film *A skewed conversation* d'Eman Hussein

Les jardins de la Maison Robert Schuman accueilleront la créature poilue de ce jeune duo suisse.

Entrez dans leur univers poétique et étrange !

Avec le soutien de l'Eurodépartement de Moselle.

Rendez-vous aux jardins Château de Pange

Dim 02 juin 16h

Humo y Polvo

Morgane Maret & Martina Calvo

+ film *A skewed conversation* d'Eman Hussein

En partenariat avec « Pange, vers une maison d'arts, de rencontres et de cultures »

LES EXTRAS du CCS On tour

Exposition de Gina Folly The Simple Life

Au Centre d'art contemporain
la synagogue de Delme

Du 02 Mars au 02 Juin

Gina Folly invite les visiteuses et visiteurs à plonger dans une introspection sur la vie quotidienne à travers son exposition *The Simple Life*. L'artiste s'est intéressée au cas d'une ferme flottante située dans le port de Rotterdam dans laquelle des dizaines de vaches sont élevées et questionne avec humour ces modèles d'agriculture hors-sol pour le futur.

+ d'infos : www.ccsparis.com

CCS On tour au festival Constellations

Du 20 juin au 31 août

Le CCS présente les oeuvres d'Alan Bogana et de Laurence Piaget-Dubuis au sein du parcours de l'édition 2024 du Festival international des arts numériques Constellations dans les rues de Metz.

+ d'infos www.constellations-metz.fr

CCS On tour au festival Perspectives

Du 16 au 25 mai

Dans le cadre du festival franco-allemand Perspectives, consacré aux arts de la scène, le CCS présente *La Boule* du duo Kim Marro & Liam Lelarge, et la nouvelle création *Armour* d'Arno Ferrera & Gilles Polet.

+ d'infos : www.festival-perspectives.de



G.R.A.C.E

Démarrage d'un nouveau projet transfrontalier

GRACE – Greater Region Artistic and Cultural Education : un collectif innovant pour généraliser l'éducation artistique et culturelle à tous les habitants de la Grande région.

À partir de janvier 2024 et pour une durée de 3 ans, Passages Transfestival a le plaisir de participer au projet GRACE, qui rassemble 25 opérateurs culturels, gouvernements locaux et universités situés à Metz, Verdun, Forbach, Esch-sur-Alzette, Luxembourg, Sarrebruck, Völklingen, Eupen, Verviers et Liège.

Ce réseau transdisciplinaire et transfrontalier intervient dans plusieurs domaines artistiques : spectacle vivant, arts numériques, littérature, arts urbains, arts plastiques.

Il a pour objectifs :

- de co-produire et co-programmer des artistes qui repensent la place du public à travers des processus créatifs participatifs et des dispositifs d'éducation artistique innovants.
- d'expérimenter des nouveaux formats d'ateliers, d'expositions, de supports de médiation inclusifs et multilingues avec une attention particulière aux publics éloignés de la culture.

— de partager des connaissances et des expériences avec tous les professionnels de l'éducation et de la culture en Grande Région.

Impulsé par le Pôle Culture de la Ville de Metz, ce projet transfrontalier d'un budget global de 6 465 000 € est cofinancé par le programme Interreg VI Grande Région 2021 – 2027.

Dès cette édition 2024, retrouvez les artistes avec lesquels nous explorons de nouvelles formes d'actions artistiques et pédagogiques en lien étroit avec nos partenaires transfrontaliers : **Camille Panza (Hyperborée)**, **Tabea Martin (Goodbye Straciatella)**, **Idio Chichava (Vagabundus)**, **Jennifer Gohier (Go!)** et **Lia Rodrigues (Encantado)**.

Interreg  Cofinancé par l'Union Européenne
Kofinancierd van der Europese Unie

Grande Région | Großregion

GRACE



Gardez la Flamme !

À l'occasion des Jeux Olympiques et Paralympiques de Paris 2024, Passages met en avant cinq propositions puissantes qui mettent en valeur la force du collectif et du mental, nécessaire à tout dépassement de soi.

En écho avec les valeurs portées par le paralympisme, nous accueillerons des artistes qui « gardent la flamme » au sens premier : ces artistes invoqueront un parcours personnel ou celui de personnages qui se remettent d'une blessure, composent avec un handicap, une maladie, rebondissent après un traumatisme de vie. Refusant d'être mis au banc, ils puisent dans l'esprit d'équipe pour s'émanciper. À chaque fin de représentation, un échange avec les artistes est organisé.

— Avec les 20 danseurs de la Cie Dançando com a diferença dans le spectacle *Happy Island* de La Ribot qui désinhibent leur furieux désir de vivre et de danser.

— Avec *Encantado* de Lia Rodrigues qui célèbre la force du collectif et ré«enchante» les corps à travers une performance festive et rebelle, où le pouvoir de l'imaginaire est renforcé par la diversité, toujours marqué par la combativité. En écho à la présence des équipes brésiliennes à Metz et en Moselle dans le cadre des JO.

— Avec Yasmine Yahiatène dans *La Fracture*, à la recherche des traces de son passé familial, qui lie l'histoire intime à la grande Histoire. Sur fond de Coupe du Monde de 98, elle dévoile une mémoire franco-algérienne marquée par les cicatrices.

— Avec l'artiste circassienne et plasticienne Chiara Marchese dans *Wonderwoman*, qui explore la transformation de la vision de son corps de femme en puisant avec ironie et finesse dans sa mémoire psychotraumatique.

— Avec *Impact d'une course* de la horde dans les pavés : pour le collectif d'intervention acrobatique, la rue recèle de possibilités d'expérimentation dans ses déplacements, qui changent constamment notre relation à l'espace urbain que nous soyons grimpeur ou spectateur.



Un festival coopératif et structurant au service des artistes

Grâce à ses réseaux de coopération étendus du local à l'international et à ses compétences en ingénierie de projets européens, l'équipe de Passages accompagne et soutient le développement international d'artistes d'ici et d'ailleurs, ayant une dimension transdisciplinaire et transculturelle dans leur travail.

Résidence et accompagnement

Martina Calvo et Morgane Maret

Avec le soutien du PALC et du CCS On tour, les deux performeuses-circassiennes suisses poursuivront leur résidence sur le projet *Humo y Polvo*.

> Dim 12 mai 16h — Parcours Performances au Centre Pompidou-Metz

Chiara Marchese

À la croisée du cirque, du clown et des arts visuels, l'artiste sicilienne formée au CNAC revient à Passages avec sa nouvelle création *Wonderwoman*.

> Ven 17 mai 18h30 & Sam 18 mai 14h30 QG Transfestival

Exit Expresso #2

Journée professionnelle

Avec présentation de projets de création transdisciplinaires d'artistes du Grand Est et de la Grande Région.

> Ven 17 mai à partir de 11h — QG du Transfestival

Liste non exhaustive des projets présentés

- *Made in Puraan Dhaka* de la Cie Les Châteaux en l'air (Strasbourg)
- *Hollanda* d'Avildseen Bheekhoo de Heads Up (Metz)
- *The first word of the first poem of the first collection is basket* de Kotomi Nishiwaki & Ondine Cloez (Bruxelles)
- Ainsi que les travaux d'artistes issus du programme Jeunes ESTivants*.

En partenariat avec Scènes & Territoires, et le CCS On tour

* Eté Culturel - Jeunes ESTivants, un dispositif de la DRAC Grand Est coordonné par Scènes & Territoires

France — Haïti 2024

Porté par Le Préau, CDN de Normandie – Vire, ce projet rassemble une quinzaine de structures et festivals partenaires en France pour accueillir, sur une durée de 6 mois, 5 jeunes comédiens issus.es de l'École d'art dramatique ACTE à Port au Prince, Haïti.

Passages et le NEST - CDN de Thionville-Grand Est accueillent les 5 artistes du 6 au 20 mai pour rencontrer les équipes, découvrir le Transfestival et participer à des workshops.

> Dim 19 mai à 15h — QG du Transfestival

Accès libre / Durée : 35min / Dès 16 ans

L'héritière du soleil

Mise en scène Gaëlle Bien-Aimé [Haïti]

D'après *La petite fille que le soleil avait brûlée* d'Andrison Pierre et *La dot* de Sara de Marie-Cécile Agnant.

Dans cette forme brève, deux destins de femmes dont les voix s'élèvent, sous le poids des traditions, entre déracinement et transmission.

Avec les 5 jeunes comédiens haïtiens : Nelmendy Emmanuella Basile, Wood-Kendy Louis, Alexandro Christy Nicolas, Gladimy Antoine, Esméralda Dimanche.



Luxembourg
Théâtre.s de la Ville de Luxembourg
70 km du QG

Saarbrücken
Festival PERSPECTIVES
68 km du QG

Thionville
NEST
30 km du QG

Nouilly
Salle des fêtes
10 km du QG

L'Agora
Rue Théodore de Gargan
5 km du QG

St-Julien-lès-Metz
Salle des fêtes
5 km du QG

Espace Koltès - Metz
Ile du Saulcy
15 mn. à pied du QG

Opéra-Théâtre
Place de la Comédie
13 mn. à pied du QG

Colline Ste-Croix
Musée de La Cour d'Or
49 Nord 6 Est - Frac Lorraine
Conservatoire Gabriel Pierné
Les Trinitaires

**Centre culturel
suisse. Paris**
Réouverture printemps 2025
330 km du QG

QG
St-Pierre-aux-Nonnains
Chapelle des Templiers
Espace Rencontres
Tipi
Esplanade

Gare Metz-Ville
12 mn. à pied du QG

Arsenal
Avenue Ney
1 mn. à pied du QG

Centre Pompidou - Metz
Parvis des Droits de l'homme
15 mn. à pied du QG

Scy-Chazelles
Maison de Robert Schuman
8 km du QG

Marly
Le NEC
9 km du QG

Pange
Château de Pange
16 km du QG

A G E N D A

ÉDITION NOMADE

MARLY VEN 05 AVRIL

19h HARÉ DANCE [TOUT TERRAIN] Le NEC, Nouvel Espace Culturel

SAINT-JULIEN-LÈS-METZ SAM 06 AVRIL

19h HARÉ DANCE [TOUT TERRAIN] Salle des fêtes

NOUILLY DIM 07 AVRIL

16h HARÉ DANCE [TOUT TERRAIN] Salle des fêtes

SCY-CHAZELLES SAM 11 MAI

14h30 HUMO Y POLVO Maison de Robert Schuman
+ film A SKEWED CONVERSATION

PANGE DIM 02 JUIN

16h HUMO Y POLVO Château de Pange
+ film A SKEWED CONVERSATION

THONVILLE

NEST - CDN transfrontalier de Thionville - Grand Est
En partenariat avec le Centre culturel suisse. On tour.

SAM 08 JUIN

14h15 + 17h45 ROBOT

16h À L'ENVERS À L'ENDROIT

18h30 Apéro HAPPY HOUR

19h30 ORCHESTRE TOUT PUISSANT MARCEL DUCHAMP

DIM 09 JUIN

11h À L'ENVERS À L'ENDROIT

12h15 Brunch

14h SIESTE MUSICALE

14h Atelier BRUITAGE

PRÉSENTATION PUBLIQUE

METZ JEU 04 AVRIL

19h PRÉSENTATION ARCHIPELAGO L'Agora
+ MEGASTRUCTURE (version courte)

TRANSFESTIVAL

QG 16 > 26 MAI

OUVERTURE AU PUBLIC

MER + JEU 11h > 23h

VEN + SAM + DIM 11h > 01h

DIM 26 11h > 18h

KONTAINER 16 > 26 MAI

OUVERTURE INFOS ET BILLETTERIE

MER > VEN 14h > 22h

SAM + DIM 11h > 22h

BAR 16 > 26 MAI

OUVERTURE BAR ET RESTAURATION

MER + JEU 17h > 23h

VEN + SAM + DIM 12h > 01h

DIM 26 12h > 18h

AGENDA

SEMAINE 1

VEN 10 MAI

18h	OUVERTURE édition 2024	Pointe Fabert
20h	GISELLE...	Opéra-Théâtre

SAM 11 MAI Parcours Colline Ste-Croix

14h > 18h	VESTIAIRE PARADE	Musée de La Cour d'Or
16h	D'INCISE	Conservatoire
18h	IMPACT D'UNE COURSE	RDV Musée de La Cour d'Or
20h30	CONCERTS Flèche Love / Sami Galbi	Les Trinitaires

DIM 12 MAI Parcours performances Centre Pompidou-Metz

16h	SMELL OF CEMENT + FILM "A SKEWED CONVERSATION" THE NOT SO WHITE CUBE WORKPIECE LA PEAU ENTRE LES DOIGTS HUMO Y POLVO	
-----	--	--

SEMAINE 2

JEUDI 16 MAI INAUGURATION QG

18h	VERNISSAGE — En Vol + Hyperborée + Illusions	
20h	MAL-EMBRIAGUEZ DIVINA	Arsenal, Grande salle

VEN 17 MAI

11h > 16h	Rencontre PRO Exit Expresso #2	QG
18h30	WONDERWOMAN	QG, Salle du Gouverneur
20h	SOIRÉE CUBAINE	Arsenal, Grande salle
20h30	CONFÉRENCE Namsa Leuba	QG, Salon Claude Lefebvre

SAM 18 MAI

11h > 13h	ATELIER Danse 1 = 1	QG, Salon Claude Lefebvre
11h30	RENCONTRE Anne Terrier	Espace Rencontres
14h30	WONDERWOMAN	QG, Salle du Gouverneur
16h	MEGASTRUCTURE	QG, Grande salle - Plateau
17h	BLINDSPOT	Espace Koltès-Metz
18h	HARÉ DANCE	QG, St-Pierre-aux-Nonnains
19h30	HAPPY ISLAND	QG, Salle de l'Esplanade
20h	CAFÉ DES LANGUES	QG, Espace Rencontres
21h30	LA BOULE	QG, Terrasse de l'Orangerie

DIM 19 MAI

10h > 13h	ATELIER Dessine-moi ton autre toi	QG, Salon Claude Lefebvre
11h > 13h	ATELIER Gwoka	QG, Espace Rencontres
14h	CAFÉ FÉMINISTE	QG, Espace Rencontres
15h	L'HÉRITIÈRE DU SOLEIL	QG, Terrasse de l'Orangerie
16h	MEGASTRUCTURE	QG, Grande salle - Plateau
18h	HARÉ DANCE	QG, St-Pierre-aux-Nonnains
20h	TROPIQUE DU KEPONE	QG, Salle du Gouverneur
21h30	LA BOULE	QG, Terrasse de l'Orangerie
22h30	DJ SET Maka Legba	QG, Tipi

SEMAINE 3

MAR 21 MAI

20h	FILMS One More Jump + As Filhas do fogo	Cinéma Klub
-----	---	-------------

MER 22 MAI

10h30 + 15h	GO !	L'Agora
18h	HERE & NOW	Espace Koltès-Metz
20h	AFTER ALL	QG, Salle de l'Esplanade

JEU 23 MAI

10h > 17h	Colloque DÉCAPS	QG, Salon Claude Lefebvre
17h30	RENCONTRE Yasmine Yahiatène / Alexander Schellow	QG, Salon Claude Lefebvre
18h	DIS OUI	Espace Koltès-Metz
19h	AFTER ALL	QG, Salle de l'Esplanade
20h30	ENCANTADO	QG, Grande salle
21h30	CONCERT Morik	QG, Tipi

VEN 24 MAI

10h > 17h	Colloque DÉCAPS	QG, Salon Claude Lefebvre
17h30	RENCONTRE Lil' C / Susanne Schneider	QG, Salon Claude Lefebvre
18h	INSEL	Centre Pompidou-Metz
19h	LA FRACTURE	QG, Salle du Gouverneur
20h30	ENCANTADO	QG, Grande salle

SAM 25 MAI

10h > 13h	ATELIER L'intime et le politique	QG, Salon Claude Lefebvre
11h + 16h30	GOODBYE STRACCIATELLA	QG, Terrasse de l'Orangerie
11h + 14h	NOT I	QG, St-Pierre-aux-Nonnains
12h	CAUSERIE D'îles en îles	QG, Espace Rencontres
15h30	LECTURE Petits voyageurs	QG, Salon Claude Lefebvre
16h30	SHIDO	QG, St-Pierre-aux-Nonnains
17h30	ATELIER Voyage en 2030...	QG, Espace Rencontres
18h30	LA FRACTURE	QG, Salle du Gouverneur
20h30	VAGABUNDUS	QG, Grande Salle

DIM 26 MAI

11h > 18h	STAND PLURIEL	QG, Espace Rencontres
14h	JEU Domino à l'Antillaise	QG, Espace Rencontres
16h	GOÛTER ZÉRO GASPI	QG, Espace Rencontres
12h > 18h	Profitez des plaisirs du QG une dernière fois !	

INSTALLATIONS 16 > 26 MAI

JULIE GILBERT La Bibliothèque sonore des femmes	à partir du 10 mai à travers la ville à partir du 16 mai au QG et à travers la ville
NAMSA LEUBA / Illusions	QG
MAËVA LONGVERT / En vol	QG, Hall de l'Arsenal
CAMILLE PANZA / Hyperborée	QG, Chapelle des Templiers
Jeu 16 + 23 et Ven 17 + 24 - 18h30 > 19h30 Sam 18 + 25 et Dim 19 - 15h > 19h	